

รายงานผล
การดำเนินงาน

2563

เพื่อคน เพื่อสังคม เพื่อโลกที่ยั่งยืน

For people, for society, for a sustainable world



สารบัญ

01
สารจาก
ประธาน
กรรมการ



02
เกี่ยวกับ
มูลนิธิ




03
แนวคิด
โครงการ

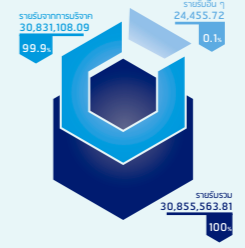


04
ขอบเขต
ดำเนินงาน

05
การดำเนินงาน
โครงการ



06
รายงาน
การเงิน




07
การสนับสนุน
เป้าหมาย
การพัฒนา
ที่ยั่งยืนของ
สหประชาชาติ



08
ร่วมเป็น
ส่วนหนึ่ง
เพื่อสังคม

สารจากประธานกรรมการ

จากวิกฤตการณ์ต่างๆ ปัญหาที่เกิดขึ้นในสังคมและโลกของเรา ทำให้อยากเริ่มต้นลงมือทำเพื่อสร้างการเปลี่ยนแปลงให้กับโลกใบนี้ "มูลนิธิสุทธิรัตน์ อยุธยา" จึงได้สนับสนุนการทำงานเพื่อสังคมอย่างจริงจังและต่อเนื่องหลายโครงการ โดยมุ่งมั่นที่จะปลูกฝังแนวคิดสนับสนุนกิจกรรมเพื่อให้เกิดการแบ่งปันและต่อยอดการทำประโยชน์เพื่อสาธารณะ ผลักดันให้เกิดการพัฒนาความรู้กับเยาวชนคนรุ่นใหม่ ที่จะเป็นกำลังสำคัญในการสานต่อให้เกิดความยั่งยืนในอนาคต เรามุ่งหวังและเชื่อมั่นว่า หากทุกคนทุกภาคส่วนในสังคมร่วมมือร่วมใจกันจะก่อเกิดเป็นพลังที่เข้มแข็ง นำไปสู่การเปลี่ยนแปลงที่ยิ่งใหญ่ได้

"มูลนิธิสุทธิรัตน์ อยุธยา" จึงมีการตั้งแนวทางในการดำเนินโครงการต่างๆ ในหลายมิติ เพื่อการพัฒนาสังคมนำไปสู่ความยั่งยืนได้จริง โดยมุ่งเน้นให้เกิดประโยชน์ต่อชุมชน สังคมและสิ่งแวดล้อมเป็นสำคัญ จนเกิดเป็นโมเดลหรือเป็นแนวทางตัวอย่าง สามารถนำไปทดลองใช้ได้ และเกิดเป็นรูปธรรม มีประโยชน์ต่อคนรุ่นต่อไป แม้ว่าบางครั้งในการดำเนินงานจะมีอุปสรรคเกิดขึ้น แต่เรายังคงมุ่งมั่นสานต่ออุดมการณ์ เพราะเราเชื่อมั่นเสมอว่า การปลูกฝังแนวคิดการปลูกจิตสำนึกและแบ่งปันไปสู่ผู้อื่นอย่างต่อเนื่อง จะทำให้เกิดการเปลี่ยนแปลงที่ดีในสังคมได้อย่างแท้จริง

สุทธิรัตน์ อยุธยา
ประธานกรรมการ





รู้จักมูลนิธิสุทธีรัตน์ อยุธยา

มูลนิธิสุทธีรัตน์ อยุธยา ก่อตั้งเมื่อ พ.ศ. 2546 เป็นองค์กรสาธารณกุศล ลำดับที่ 724 ดำเนินงานในฐานะองค์กรที่ไม่แสวงผลกำไร โดยมีคุณสุทธีรัตน์ อยุธยา เป็นผู้ก่อตั้ง และดำรงตำแหน่งประธานกรรมการดำเนินงานมุ่งเน้นสร้างการมีส่วนร่วมกับคนรุ่นใหม่ และหน่วยงานที่มีแนวคิดการทำงานเพื่อสังคมอย่างต่อเนื่อง ด้วยการปลูกฝังแนวคิดหรือสนับสนุนโครงการที่ขับเคลื่อนการพัฒนาชุมชน สังคมและสิ่งแวดล้อม โดยมีเป้าหมายเพื่อยกระดับคุณภาพชีวิตที่ดีให้กับคนในสังคมไทยและเกิดเป็นโครงการต้นแบบที่แบ่งปันสู่การสร้างการเปลี่ยนแปลงอย่างยั่งยืน

แนวคิดการทำโครงการเพื่อความยั่งยืน

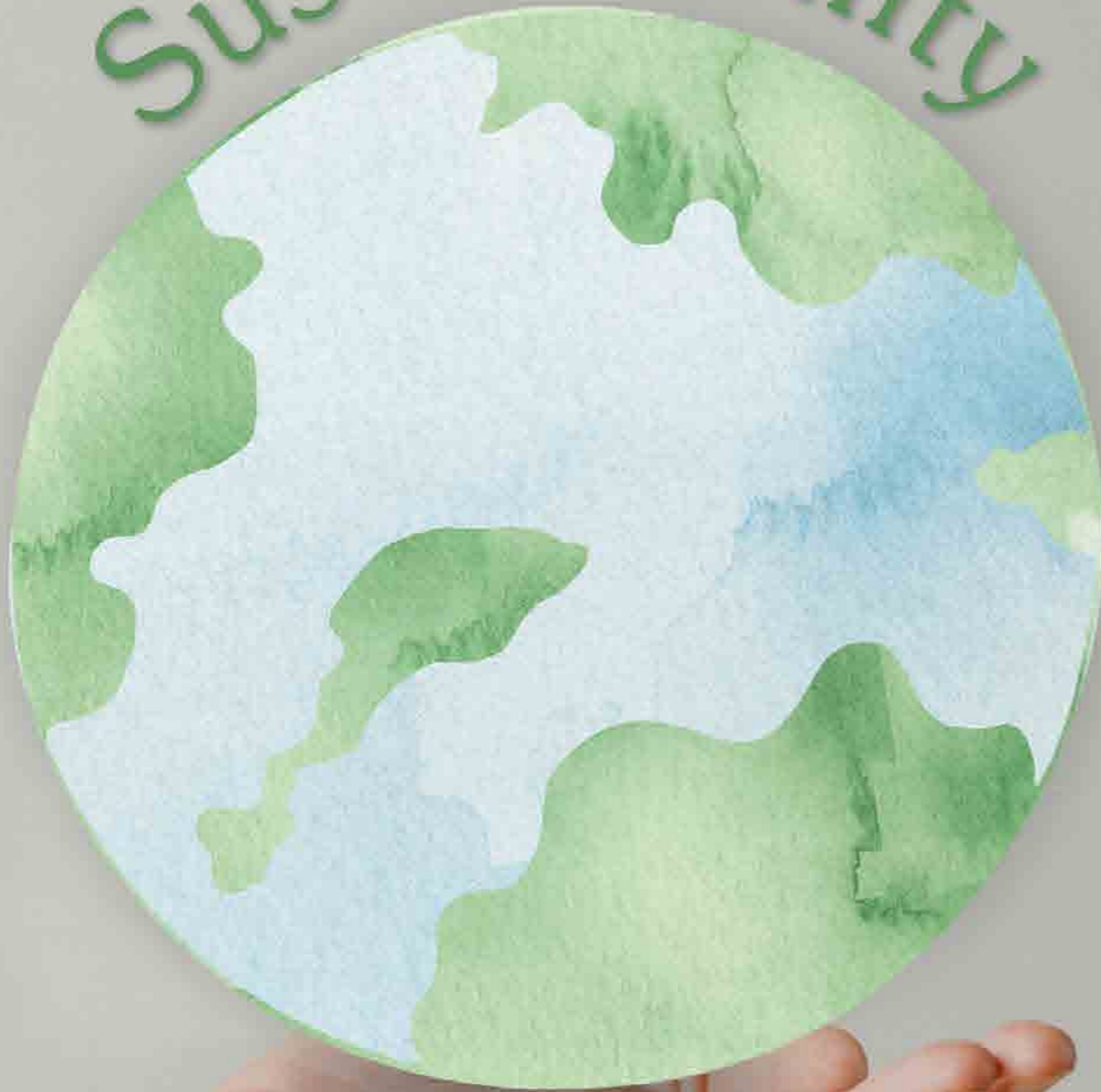
เกิด การพึ่งพาตนเองได้ของชุมชน

มี ทรัพยากรธรรมชาติที่เพียงพอต่อคนรุ่นต่อไป

ส่ง ผลต่อคุณภาพชีวิตที่ดีของคนในสังคมไทยอย่างยั่งยืน

"เพื่อคน เพื่อสังคม เพื่อโลกที่ยั่งยืน"

Sustainability



ขอบเขตการดำเนินงาน

1. ดำเนินงาน หรือสนับสนุนกิจกรรม เพื่อให้เกิดการขับเคลื่อนงานฟื้นฟู อนุรักษ์ ทรัพยากรธรรมชาติ และสิ่งแวดล้อมอย่างยั่งยืน
2. ดำเนินงาน หรือสนับสนุนกิจกรรม เพื่อให้เกิดองค์ความรู้ด้านเกษตรวิถีธรรมชาติ ต่อเกษตรกร หรือบุคคลทั่วไป
3. ดำเนินงาน หรือสนับสนุนกิจกรรม เพื่อให้เกิดการพัฒนาคุณภาพการศึกษาของ โรงเรียนขนาดเล็ก หรือโรงเรียนในพื้นที่ห่างไกลความเจริญ หรือโรงเรียนที่ตั้งอยู่นอกเขตเทศบาล
4. ดำเนินงาน หรือสนับสนุนกิจกรรม เพื่อดำรงรักษาศิลปวัฒนธรรมไทยให้คงไว้ เป็นมรดกทางวัฒนธรรม
5. ดำเนินงาน หรือสนับสนุนกิจกรรม เพื่อยกระดับบริการสาธารณสุขตามความจำเป็น และเหมาะสม เพื่อสุขภาพที่ดีของคนในสังคมไทย
6. เพื่อสร้างความร่วมมือ หรือสนับสนุนองค์การการกุศล หน่วยงานภาครัฐ ภาคเอกชน บุคคล และกลุ่มบุคคล ในกิจกรรมซึ่งดำเนินการเพื่อสาธารณประโยชน์
7. การดำเนินงาน หรือสนับสนุนกิจกรรม จะต้องไม่มีความเกี่ยวข้องกับการเมือง แต่อย่างใด

คณะกรรมการมูลนิธิ



นางสาวสุทธิรัตน์ อยุวิทยา
ประธานกรรมการ



นายวุฒิมงคล ชาครัตน์
รองประธานกรรมการ



นายสมคิด รุจีปกรณ์
กรรมการและเลขานุการ



นางวนิดา พลพรรคดี
กรรมการและเหรัญญิก



นางสาวสุกัญญา รัชสฤษฏ์รัตมี
กรรมการและเลขานุการ



นางสาวนิชกานต์ มั่งคละ
กรรมการ



นายอนุรักษ์ ยิ้มชิต
เจ้าหน้าที่บริหารงานโครงการ



นายรุจ ธรรมปีดากุล
เจ้าหน้าที่บริหารงานโครงการ



นายปิยพงษ์ บุญกว้าง
เจ้าหน้าที่บริหารงานโครงการ



นางสาวอภิญญา ไชคบัณฑิต
เจ้าหน้าที่บริหารงานโครงการ



นางสาวสลิดา อุ้นใจ
เจ้าหน้าที่ธุรการบัญชี



ดร.อรนุช หน่อแก้ว
ที่ปรึกษาด้านวิชาการ

ด้านชุมชนและสิ่งแวดล้อม

ชุมชนและสิ่งแวดล้อมเป็นสิ่งที่ต้องเกื้อกูลกัน การพัฒนาชุมชนให้เกิดความเข้มแข็งถือเป็นฐานรากที่สำคัญ เพราะเมื่อคนดูแลรักษาทรัพยากรธรรมชาติอย่างต่อเนื่อง คนก็จะได้ประโยชน์อย่างยั่งยืนเช่นกัน เราจึงมุ่งเน้นการทำโครงการส่งเสริมชุมชนให้ขับเคลื่อนงานดูแลรักษาทรัพยากรธรรมชาติและสิ่งแวดล้อม เพราะเชื่อว่าคนจะเป็นฟันเฟืองสำคัญที่จะส่งผลต่อการรักษาฐานทรัพยากรให้เกิดประโยชน์ต่อสิ่งแวดล้อมและคนรุ่นต่อไป

1. โครงการอนุรักษ์และขยายพันธุ์วัวแดง ปี 2563

มูลนิธิสุทธิดิรต์น์ อยู่วิทยา ร่วมมือกับศูนย์ศึกษาธรรมชาติและสัตว์ป่าเขาหน้าปู ตำบลท่ากระดาน อำเภอศรีสวัสดิ์ จังหวัดกาญจนบุรี (เริ่มปี 2562)

เป้าหมายโครงการ

"ขับเคลื่อนการขยายพันธุ์และขยายพื้นที่วัวแดงจากพื้นที่ป่าสลักพระสู่พื้นที่ป่าห้วยขาแข้ง" เพื่อป้องกันปัญหาเลือดชิด (การผสมพันธุ์ในสายเลือดเดียวกัน) ที่จะนำไปสู่การสูญพันธุ์ในอนาคต โดยดำเนินงานด้านการวิจัย การอนุรักษ์ และการขยายพันธุ์วัวแดง พร้อมดำเนินกิจกรรมแบบมีส่วนร่วมกับภาคีเครือข่าย ด้วยการทำงานกับชุมชน สถานศึกษา ภาครัฐ และภาคเอกชน ตลอดแนวเขตการขยายพื้นที่



ความสำคัญของโครงการ

"วัวแดง" เป็นสัตว์ที่มีรายชื่อในพระราชบัญญัติสงวนและคุ้มครองสัตว์ป่า พ.ศ. 2535 การอนุรักษ์วัวแดง จึงเป็นการเชื่อมโยงระหว่างสัตว์ป่า ผืนป่าและชุมชน "เพราะเมื่อวัวแดงอยู่รอด ผืนป่าก็อยู่รอดและชุมชนรอบผืนป่าก็อยู่รอดอย่างยั่งยืนเช่นเดียวกัน" โครงการอนุรักษ์และขยายพันธุ์วัวแดง จึงเป็นการสร้างการมีส่วนร่วมของคนในชุมชน เพื่อให้เกิดความเข้าใจ ตระหนักถึงคุณค่าของการอนุรักษ์ทรัพยากรธรรมชาติ

การสูญหายของวัวแดงในพื้นที่ป่าสลักพระ เมื่อเกือบ 50 ปีที่ผ่านมา คือจุดเริ่มต้นของการอนุรักษ์ ขยายพันธุ์วัวแดง และเมื่อปี พ.ศ. 2517 การค้นพบวัวแดงเพศเมียบริเวณโป่งกลางป่าสลักพระ จนเกิดเป็น "เจ้าโป่งทอง" วัวแดงตัวแรก นับเป็นเหตุการณ์สำคัญในการสร้างแรงผลักดันการอนุรักษ์วัวแดงให้กลับคืนสู่ป่าสลักพระอีกครั้ง และเป็นตัวชี้วัดว่า แนวคิดการอนุรักษ์วัวแดงสามารถปลูกจิตสำนึกของคนในชุมชนที่อยู่รอบแนวเขตป่าสลักพระได้เป็นอย่างดี

การดำเนินโครงการ

ดำเนินงานวิจัยร่วมกับมหาวิทยาลัยเกษตรศาสตร์ (วิทยาเขตกำแพงแสน) ในการปรับปรุงสายพันธุ์วัวแดงเพื่อป้องกันปัญหาเลือดชิด ควบคู่กับการทำงานด้านชุมชน ปัจจุบันได้ปล่อยวัวแดงไปแล้ว 4 ครั้ง เป็นจำนวนทั้งสิ้น 13 ตัว ซึ่งจากการสำรวจพบว่า ลูกวัวแดงที่เกิดตามธรรมชาติมีจำนวนกว่า 18 ตัว (ข้อมูลจาก GPS และกล้อง Camera Trap) โดยในปี 2564 จะมีการปล่อยวัวแดง เป็นครั้งที่ 5 อีกจำนวน 3 ตัว



นำอาสาสมัครร่วมกับชุมชนลงแรงและเรียนรู้งานด้านการอนุรักษ์และขยายพันธุ์วัวแดง (ปี 2562 - 2563) กับกิจกรรม "คืนวัวแดงสู่ผืนป่า เรียนรู้คุณค่าความสมดุล" ทำคอกเตรียมความพร้อมปล่อยวัวแดงสู่ป่า ครั้งที่ 3 ปี 2562 และกิจกรรม "ปลูกพืชอาหารช้าง สร้างอาหารให้สัตว์ป่า" เพื่อเพิ่มแหล่งอาหารให้สัตว์ป่าในปี 2563



จากการดำเนินงานในปีที่ 1 กิจกรรม "คืนวัวแดงสู่ผืนป่า เรียนรู้คุณค่าความสมดุล" ได้จัดทำคอกเตรียมความพร้อมปล่อยวัวแดงสู่ป่า และได้ใช้ในการปล่อยวัวแดงครั้งที่ 4 เดือนธันวาคม 2563 และในปีที่ 2 กิจกรรม "ปลูกพืชอาหารช้าง สร้างแหล่งอาหารให้สัตว์ป่า" ได้ปลูกมะม่วงป่าจำนวน 2,500 ต้น และเพาะพันธุ์ต้นมะม่วงป่า จำนวน 10,000 ต้น เพื่อเป็นอาหารสัตว์ในพื้นที่ป่าสลักพระ โดยทั้ง 2 ปี มีอาสาสมัคร Goal Together ชุมชน (มวลชนจิตอาสา) และเจ้าหน้าที่ภาครัฐ เข้าร่วมทำกิจกรรมกว่า 200 คน



แบ่งปันประสบการณ์



งานอนุรักษ์ คือ คัมภีร์ชีวิต

เสรี นาคบุญ

หัวหน้าศูนย์ศึกษาธรรมชาติและสัตว์ป่าเขาน้ำพุ

จังหวัดกาญจนบุรี

Q : จุดเริ่มต้นการเข้ามาทำงานด้านอนุรักษ์

A : เราเกิดและเติบโตในครอบครัวที่ทำงานด้านการอนุรักษ์ ดังนั้น คำว่าอนุรักษ์ พิทักษ์ มันถูกฝังในหัวตั้งแต่เด็ก ถูกสอนให้มีแนวคิดรักการอนุรักษ์มาโดยไม่รู้ตัว เห็นจากการทำซ้ำๆ ของคนในครอบครัว ปู่ ย่า ตา ยาย จนรู้สึกว่าการอยู่กับธรรมชาติต้องเข้าใจธรรมชาติ ไม่ใช่แค่การอาศัยธรรมชาติ เพื่อให้ได้ประโยชน์เพียงฝ่ายเดียว ดังนั้น งานอนุรักษ์จึงเป็นงานที่ต้องคิด และทำให้มันเกิดขึ้นจริงในอนาคต เมื่อเรียนจบเลยได้ลงมือทำงานนี้จริงจัง

Q : มีวิธีชักนำชุมชนเข้ามามีส่วนร่วมในงานอนุรักษ์อย่างไร

A : การทำงานอนุรักษ์ไม่ใช่แค่การดูแลให้คงอยู่อย่างเดียว แต่คือ การสร้างจิตสำนึกให้เกิดความรู้สึก และเป็นเจ้าของ งานทุกงานมีความยากง่ายแตกต่างกัน แต่จะมีวิธีการอย่างไรให้ผลลัพธ์เป็นที่น่าพอใจ เป็นสิ่งที่ท้าทายกว่า ปัจจุบันจึงถือคติ "แตกต่างแต่ไม่แตกแยก" เรียนรู้คน เรียนรู้ธรรมชาติ งานอนุรักษ์ต้องทำงานบนความขัดแย้งของคนในชุมชนที่เขามีวิถีที่อยู่กินกับธรรมชาติ บางครั้งการกำหนดกฎเกณฑ์อะไรไปอาจสร้างความไม่พอใจ และงานอนุรักษ์มันต้องเกิดจากความรู้สึกข้างใน "ต้องอยากทำ และมีความรู้สึกร่วมกับมันจริง"

Q : จากที่มีมวลชนสนใจร่วมขับเคลื่อนด้านการอนุรักษ์วัวแดง มีกระบวนการทำงานร่วมกันอย่างไร

A : งานทุกอย่างไม่สามารถทำเพียงคนเดียวได้ ต้องมีทีมงานที่ร่วมอุดมการณ์ และมีจิตวิญญาณของนักอนุรักษ์เหมือนกัน หากเราสร้างความเชื่อ ลงมือทำให้เห็นเป็นรูปธรรมที่ชัดเจน มวลชนก็ตามมาเอง การจุดประกายมวลชนที่นี่ คือ การสร้างรูปธรรมความสำเร็จ "ทำ บอกต่อ ตอกย้ำความสำเร็จ" ทำอย่างต่อเนื่อง พร้อมกับสร้างจิตสำนึกในทุกกิจกรรมที่เกิดขึ้น การทำงานแบบมีส่วนร่วมกับชุมชน ไม่ใช่การเกณฑ์คนมาทำงานประชาสัมพันธ์แล้วจบ แบบนั้นไม่ใช่งานพัฒนา หรืองานอนุรักษ์

Q : วางแผนงานขับเคลื่อนการอนุรักษ์วัวแดงในอนาคตอย่างไรบ้าง

A : แนวทางและเป้าหมายหลักในการทำต่อไป คือ การขยายพันธุ์วัวแดงให้มีจำนวนเพิ่มมากขึ้น คือ ไม่มีความรู้ก็ต้องหาตัวช่วย เช่น ทำงานด้านวิชาการร่วมกับอาจารย์จากมหาวิทยาลัยเกษตรศาสตร์ (วิทยาเขตกำแพงแสน) เรื่องการวิจัยวัวแดง ในขณะที่เดียวกันก็ผลักดันงานด้านมวลชนไปพร้อมๆ กับการขับเคลื่อนงานอนุรักษ์วัวแดงต่อไปด้วย เราพยายามเชื่อมเส้นทางการเดินของวัวแดง จากป่าสักพระสุปั่าห้วยขาแข้ง เพื่อแก้ไขปัญหาเลือดชิด (การผสมพันธุ์ในสายเลือดเดียวกัน) และต้องขอขอบคุณทาง มูลนิธิสุทธิดัน อยุวิทยา ที่เข้ามาสนับสนุน และเป็นฟันเฟืองในการทำงาน ทำให้โครงการเริ่มเป็นรูปธรรมขยายวงกว้างออกไปสู่สายตาประชาชน และเป็นการช่วยให้น้องวัวแดงมีจำนวนเพิ่มมากขึ้นในอนาคต

2. โครงการอนุรักษ์ประมงพื้นบ้าน ปี 2563

มูลนิธิสุทธิดัน อยุวิทยา ร่วมมือกับกลุ่มเกษตรกรทำประมงปากน้ำปราณ ตำบลปากน้ำปราณ อำเภอบางละมุง จังหวัดประจวบคีรีขันธ์ (เริ่มปี 2563)

เป้าหมายโครงการ

ขับเคลื่อนงานอนุรักษ์ประมงพื้นบ้านและผลักดันเกษตรกรผู้ทำประมงสู่การเพิ่มมูลค่าทางเศรษฐกิจ ด้วยการ "ยกระดับสู่การเป็นผู้ประกอบการธุรกิจชุมชน" โดยดำเนินงานด้านการอนุรักษ์ พื้นฟูทรัพยากรธรรมชาติทางทะเล พร้อมดำเนินกิจกรรมแบบมีส่วนร่วมกับภาคีเครือข่าย ด้วยการทำงานร่วมกับชุมชน สถานศึกษา ภาครัฐ และภาคเอกชนตลอดแนวเขตพื้นที่อนุรักษ์



ความสำคัญของโครงการ

อาชีพทำประมงพื้นบ้าน เป็นอาชีพที่สร้างรายได้และเศรษฐกิจที่ดีให้กับชุมชน แต่ในขณะเดียวกัน "หากวิธีการทำประมงไม่ถูกต้อง ก็เป็นการทำลายทรัพยากรเช่นกัน" การอนุรักษ์ประมงพื้นบ้าน จึงเป็นการฟื้นคืนวิถีที่นำไปสู่การคืนทรัพยากรชายฝั่งอย่างยั่งยืน ด้วยการสร้างความร่วมมือของคนในชุมชน ในการทำกิจกรรมอนุรักษ์และฟื้นฟูทรัพยากรให้กลับมา มีความสมบูรณ์อีกครั้ง



การดำเนินโครงการ

2.1 ดำเนินโครงการ "Goal Together"

นำอาสาสมัครร่วมกับชุมชนลงแรงและเรียนรู้งานด้านการอนุรักษ์ประมงพื้นบ้าน เป็นปีที่ 1 (ปี 2563) กับกิจกรรม "ลงแรงทำซั้ง เรียนรู้ธนาคารปูม้าปากน้ำปราณ" ในการทำและวางซั้งในพื้นที่แนวเขตอนุรักษ์ พร้อมระดมความคิดร่วมกับชุมชนในการทำแผนข้อมูลแม่แบบ (Master plan) สำหรับเป็นแนวทางพัฒนาชุมชน



จากการดำเนินงานในปีที่ 1 กับกิจกรรม "ลงแรงทำซั้ง เรียนรู้ธนาคารปูม้าปากน้ำปราณ" ได้จัดทำและวางซั้ง จำนวน 100 ซั้ง ในพื้นที่แนวเขตอนุรักษ์ 3 กิโลเมตรจากชายฝั่ง ซึ่งเป็นพื้นที่ที่ไม่สามารถจับสัตว์น้ำโดยใช้เครื่องมือผิดกฎหมายหรือการทำประมงพาณิชย์ หรือเครื่องมือที่ไม่เป็นไปตามข้อตกลงของชุมชนได้ อีกทั้ง ยังส่งมอบแผนข้อมูลแม่แบบ (Master plan) ให้กับกลุ่มเกษตรกรฯ เพื่อใช้เป็นแนวทางในการพัฒนาศักยภาพด้านการอนุรักษ์และการยกระดับสู่การเป็นผู้ประกอบการธุรกิจชุมชน ปี 2564 โดยกิจกรรมในปีที่ 1 มีอาสาสมัคร Goal Together ชุมชน และเจ้าหน้าที่ภาครัฐ เข้าร่วมทำกิจกรรมกว่า 100 คน

2.2 โครงการให้ความรู้ และรับรองมาตรฐานเกษตรอินทรีย์ SALANA PGS

ดำเนินการให้ความรู้กับกลุ่มเกษตรกรฯ เพื่อทำความเข้าใจ พร้อมร่วมกำหนดเงื่อนไขเกี่ยวกับการทำประมง ที่จะต้องไม่ส่งผลกระทบต่อสิ่งแวดล้อมและมีความปลอดภัยต่อการบริโภค รวมถึงการออกแบบวิธีการ ขั้นตอนการรับรองแบบมีส่วนร่วมโดยชุมชน



จากการดำเนินงานดังกล่าว ในลำดับต่อไป จะมีการลงพื้นที่ตรวจรับรองตามข้อกำหนดมาตรฐานเกษตรอินทรีย์ SALANA PGS ในปี 2564

2.3 จัดทำแผนสนับสนุนทุนเพื่อยกระดับสู่ผู้ประกอบการธุรกิจชุมชนในปี 2564



ในปี 2563 ได้ร่วมมือกับมหาวิทยาลัยศิลปากร (วิทยาเขตสารสนเทศเพชรบุรี) ในการศึกษาริบท ศักยภาพของชุมชน เพื่อเตรียมแผนยกระดับกลุ่มเกษตรกรฯ สู่การเป็นวิสาหกิจชุมชน รวมถึงวางแผนการสร้างแบรนด์ การแปรรูปสินค้าให้ได้มาตรฐานถูกสุขอนามัย เพื่อก้าวสู่จุดเริ่มต้นการเป็นผู้ประกอบการธุรกิจชุมชนอย่างเต็มรูปแบบ

ผลสะท้อนจากอาสาสมัคร โครงการ “Goal Together”



“ครั้งแรกกับงานอาสาสร้างคุณค่าและประทับใจ” โดยส่วนตัวเป็นคนชอบทำกิจกรรมอาสา ชอบไปค่าย ชอบทำงานชุมชน การมางานอาสาในครั้งนี้ เป็นอะไรที่ท้าทายและต้องหาคำตอบ คือ “แปลกแต่ดี รู้สึกมีคุณค่า” ครั้งนี้ได้เห็นอะไรใหม่ๆ ได้ประสบการณ์ ได้เพื่อน ได้เปิดโลกทัศน์จากค่ายเดิมๆ ที่เคยไป อะไรที่ไม่เคยทำก็ได้ทำ เช่น การนั่งเรือ ได้เรียนรู้แนวคิดของชุมชน และได้ใช้ความคิด ทำ Master plan ให้ชุมชน รู้สึกดีที่อย่างน้อยความคิดของเราอาจมีส่วนในการร่วมผลักดันหรือเป็นประโยชน์กับชุมชนบ้าง อยากไปอีกทุกๆ ค่ายค่ะ

ดวงนภา จุฑา (มิลค์)
นักศึกษาชั้นปีที่ 4



“โอกาสสร้างคุณค่าต้องไขว่คว้าและลงมือทำ” ดีใจมากที่ได้รับคัดเลือกให้มาค่ายอาสา เคยมีเพื่อนเล่าให้ฟังว่า มาค่ายอาสา กับมูลนิธิสุทธิรธิน อยุวิทยา ได้ทำกิจกรรมที่มากกว่ากิจกรรมเพียงเข้าใจวันนี้ว่าทำไมเพื่อนพูดแบบนั้น เราเป็นคนชอบกิจกรรมอาสา ชอบออกค่าย จนมาค้นพบ ศักยภาพที่มีอยู่ในตัวเอง ตอนที่ได้ทำ Master plan อย่างน้อยก็ได้เป็นส่วนหนึ่งในการร่วมคิด ร่วมทำ และร่วมออกแบบเพื่อชุมชนจริงๆ ซึ่งหาไม่ได้ที่ไหน ขอขอบคุณมูลนิธิ ที่ให้โอกาสค่ะ

ณิชาภัทร เพ็ชรกาล (มิน)
บัณฑิตสาวป้ายแดง สถาปัตยกรรมศาสตร์



“งานอาสาให้อะไรมากกว่าที่คุณคิด” ส่วนตัวไม่เคยคิดหรืออยู่ในหัวมาก่อน ว่างานอาสาต้องใช้สมอง ใช้ความคิด คิดว่าต้องมาออกแรงอย่างเดียว แต่มาค่ายอาสาครั้งนี้ นอกจากความสนุกสนานกับกิจกรรม หรือการออกแรง เรายังได้สร้างคุณค่าให้กับชุมชน สังคม ขอขอบคุณความมุ่งมั่นในการทำงานเพื่อชุมชน และสังคมอย่างจริงจัง ซึ่งไม่ใช่ที่ไหนๆ ก็ทำกัน

วิดา มานะพงศ์พันธ์ (วี)
อาชีพ พนักงานบริษัท



3. โครงการอนุรักษ์และฟื้นฟูหญ้าทะเล ปี 2563

มูลนิธิสุทธิดิธา โยวิดhya ร่วมมือกับวิสาหกิจชุมชนเลี้ยงปลากระชังบ้านพรุจูด ตำบลปอหิน อำเภอสีเกา จังหวัดตรัง (เริ่มปี 2562)

เป้าหมายโครงการ

"ขับเคลื่อนงานอนุรักษ์และขยายพื้นที่หญ้าทะเล จำนวน 50 ไร่" โดยดำเนินงานด้านการวิจัย การอนุรักษ์และฟื้นฟูหญ้าทะเล พร้อมดำเนินกิจกรรมแบบมีส่วนร่วมกับภาคีเครือข่าย ด้วยการทำงานร่วมกับชุมชน สถานศึกษา ภาครัฐ และภาคเอกชนตลอดแนวเขตพื้นที่อนุรักษ์



ความสำคัญของโครงการ

การใช้ประโยชน์จากทรัพยากรธรรมชาติของมนุษย์ ได้สร้างทั้งคุณและโทษต่อสิ่งแวดล้อม หากการใช้ทรัพยากรขาดการทำทดแทน ดูแลรักษา จะส่งผลกระทบต่อนิเวศทรัพยากรและการใช้ประโยชน์ของคนในชุมชนอย่างหลีกเลี่ยงไม่ได้

การเพิ่มพื้นที่หญ้าทะเล จึงเป็นเรื่องที่มีความน่าสนใจในการสร้างความหลากหลายและคืนความสมบูรณ์ให้กับนิเวศทางทะเล อีกทั้งยังเป็นเครื่องมือสำคัญในการสร้างกิจกรรมเรียนรู้อย่างมีส่วนร่วมกับคนรุ่นใหม่ เพื่อให้เกิดความเข้าใจ ตระหนักถึงความสำคัญของการอนุรักษ์ ฟื้นฟูหญ้าทะเล อันจะส่งผลต่อสิ่งแวดล้อมและการใช้ประโยชน์ของคนในชุมชนได้อย่างยั่งยืน

การดำเนินโครงการ

3.1 ดำเนินโครงการ "Goal Together"

นำอาสาสมัครร่วมกับชุมชนลงแรงและเรียนรู้งานด้านการอนุรักษ์ ฟื้นฟูและขยายพื้นที่หญ้าทะเล (ปี 2562 - 2563) กับกิจกรรม "รักษทะเล...รักษะพะยูน" ในการปลูกหญ้าทะเล พร้อมระดมความคิดร่วมกับชุมชนในการทำแผนข้อมูลแม่แบบ (Master plan) สำหรับเป็นแนวทางพัฒนาชุมชน



จากการดำเนินงานใน 2 ปีที่ผ่านมา (ปี 2562 - 2563) กับกิจกรรม "รักษทะเล...รักษะพะยูน" ได้ปลูกหญ้าทะเล จำนวน 3,000 ต้น ในปี 2562 และจำนวน 4,000 ต้น ในปี 2563 ซึ่งปลูกในบริเวณอ่าวสวนสน (เกาะผี) คิดเป็นพื้นที่รวมประมาณ 5 ไร่ อีกทั้ง ยังส่งมอบแผนข้อมูลแม่แบบ (Master plan) ให้กับวิสาหกิจชุมชนฯ สำหรับเป็นแนวทางพัฒนาชุมชนต่อไป โดย 2 ปีที่ผ่านมา มีอาสาสมัคร Goal Together ชุมชน และเจ้าหน้าที่ภาครัฐ เข้าร่วมทำกิจกรรมกว่า 200 คน

3.2 จัดทำแผนสนับสนุนทุนเพื่อขยายพื้นที่ปลูกหญ้าทะเลในปี 2564

ในปี 2563 ได้ร่วมมือกับมหาวิทยาลัยเทคโนโลยีราชมงคลศรีวิชัย (วิทยาเขตตรัง) ในการเตรียมแผนการวิจัยเพื่อพัฒนาพันธุ์หญ้าทะเล และแผนเก็บข้อมูลการปลูกหญ้าทะเล บริเวณอ่าวสวนสน (เกาะผี) พร้อมทั้งทำแผนกิจกรรมการปลูกหญ้าทะเลแบบมีส่วนร่วมกับคนในชุมชน โรงเรียน นักท่องเที่ยว และหน่วยงานภาครัฐ

แบ่งปันประสบการณ์



อนุรักษ์ไม่ง่าย ทำได้ ประโยชน์ยั่งยืน

บรรจง นฤพรเมธี

ประธานวิสาหกิจชุมชนเลี้ยงปลากระชังบ้านพรุจูด

จังหวัดตรัง

Q : สิ่งที่ยากที่สุดในการทำงานอนุรักษ์ คืออะไร

A : ผมมองว่าความยากของงานอนุรักษ์ คือการสร้างเชื่อมั่นให้กับคน ทั้งคนใกล้ตัว ใกล้ตัวให้เขามีความเชื่อว่สิ่งที่เราทำนั้นมันได้ประโยชน์จริงๆ ส่งผลต่อชุมชนและสังคมมากกว่าการตอบสนองประโยชน์ตนเอง ผมมองว่ามันท้าทายคนที่เป็นแกนนำ คนพาทำถ้าทำได้คนชม แต่ถ้าล้มคนสมน้ำหน้า อันนี้จริงๆ บทเรียนการทำงานมีเยอะ แต่น้อยคนที่จะก้าวผ่านแล้วลุกมาทำต่อ ผมเคยเป็นคนล้มเหลว แต่เลือกที่จะเอามาเป็นแรงผลักดันให้ทำงานได้อย่างระมัดระวังมากขึ้น งานอนุรักษ์ งานชุมชน งานสังคมเหมือนกัน เราต้องเริ่มจากตัวเรา เชื่อมั่นในตัวเองและแนวทาง "ทำให้ดู เป็นครูให้ได้" ถ้าเราทำสำเร็จอย่างอื่นก็ตามมา คน งบประมาณ และการสนับสนุน

Q : มีวิธีการทำงานร่วมกับชุมชน และคนที่มีแนวคิดต่างจากเราอย่างไร

A : ต้องใช้ความจริงใจเข้าว่า เอาใจเขามาใส่ใจเราให้เยอะ เราทำจริงตั้งใจมุ่งมั่น เขาเห็นผลงานเห็นรูปธรรมความสำเร็จ เขาก็มาช่วยสนับสนุนและเรียนรู้กับเราเอง อย่าคิดว่าคนที่คิดต่างคือคนที่แปลก แต่คือคนที่เราต้องค้นหาและสร้างองค์ความรู้ใหม่ให้เขา "ทำให้เห็น สร้างความสำเร็จผ่านการกระทำ ไม่ใช่คำพูด"

Q : คิดว่าพื้นที่ปลูกหญ้าทะเลจะสามารถขยายวงกว้างออกไปได้หรือไม่

A : เรามีการทำแผน และกำหนดเป้าหมายว่าในแต่ละปีเราจะปลูกหรือขยายพื้นที่ปลูกอย่างไร หากเราทำได้ตามแผน พื้นที่หญ้าทะเลต้องเพิ่มขึ้นแน่นอน แต่สิ่งสำคัญคือการดูแลรักษา เราพยายามดึงหน่วยงาน และเยาวชนเข้ามาเรียนรู้ เพื่อให้ซึมซับกระบวนการ และพยายามปลูกฝังให้ตระหนักว่ากิจกรรมที่ทำ มีความสำคัญต่อระบบนิเวศทางทะเลอย่างไร ผมเชื่อว่าเรื่องขยายพื้นที่ ถ้าเราทำเรื่องนี้ให้เป็นวาระที่สำคัญ ผลักดันให้หน่วยงานภาคส่วนต่างๆ มีส่วนร่วมในกิจกรรม จะทำให้วาระการอนุรักษ์มันขยายวงกว้าง และส่งผลในเชิงปฏิบัติมากขึ้น

ผลสะท้อนจากอาสาสมัคร โครงการ “Goal Together”



“รู้สึกดีใจที่ยังมีกลุ่มคนที่ให้ความสนใจเกี่ยวกับการพัฒนาและฟื้นฟูธรรมชาติทางทะเล ไม่เคยรู้มาก่อนว่าทิวทัศน์ทะเลมีความสำคัญกับระบบนิเวศมากมายขนาดนี้ เราได้รับความรู้เกี่ยวกับทิวทัศน์ทะเลเยอะมาก ได้รับความรู้จากชุมชน และได้แลกเปลี่ยนความรู้กับคนที่มีแนวคิดเช่นเดียวกัน”

สุรัญญา หนุนรินทร์ (เหรียญ)
นักวิทยาศาสตร์สิ่งแวดล้อม



“การได้มาร่วมกิจกรรมในครั้งนี้ ทำให้เราได้ตระหนักถึงความสำคัญของการช่วยกันอนุรักษ์และฟื้นฟูระบบนิเวศทางทะเล ทำให้คนในชุมชนเห็นคุณค่าของสิ่งที่พวกเขาช่วยกันรักษาและหวงแหนไว้”

นิภาภัทร เสือดารา (ฟ้า)
พนักงานบัญชี



“เหมือนเป็นการเพาะต้นกล้าในจิตใจของคนในด้านการอนุรักษ์ได้รู้ว่าทิวทัศน์ทะเลเป็นหนึ่งในห่วงโซ่อาหารที่มีความสำคัญมาก และมีความสำคัญอย่างไรกับระบบนิเวศ กว่าจะได้มาซึ่งทิวทัศน์ทะเลแต่ละต้นนั้นไม่ได้ง่ายเลย เป็นประสบการณ์ที่หาไม่ได้ในหนังสือ แต่เป็นการได้สัมผัส ได้ลงมือทำจริงจากกลุ่มคนที่ทำงานด้านการอนุรักษ์จริงๆ”

ณัฐพงษ์ ขยวิทอม (ท่าน)
นักวิจัยด้านอนุรักษ์พลังงาน



ด้านเกษตรวิถีธรรมชาติ

ประเทศไทยเป็นประเทศเกษตรกรรม การส่งเสริมให้เกษตรกรทำเกษตรแบบไม่ใช้สารเคมี จะส่งผลให้เกิดประโยชน์ในภาพรวมต่อสังคมไทย ทั้งความปลอดภัยของผู้ผลิต ผู้บริโภค เกิดผลดีต่อสิ่งแวดล้อม ซึ่งเป็นการยกระดับคุณภาพชีวิตให้กับคนในสังคม เราจึงมุ่งเน้นการทำโครงการเพื่อให้เกิดการพัฒนาความรู้ด้านเกษตรวิถีธรรมชาติให้กับเกษตรกร และส่งเสริมให้เกษตรกรสามารถก้าวไปสู่การเป็นผู้ประกอบการธุรกิจชุมชน พร้อมกับสร้างความตระหนักรู้ถึงความสำคัญเรื่องอาหารปลอดภัยแก่ผู้บริโภค เพราะเราเชื่อว่าหากเกิดความเชื่อมโยงกันระหว่างผู้ผลิตและผู้บริโภคในเรื่องเกษตรวิถีธรรมชาติ จะทำให้เกิดคุณภาพชีวิตที่ดีกับคนในสังคมไทยอย่างยั่งยืน

1. โครงการให้ความรู้ และรับรองมาตรฐานเกษตรอินทรีย์ SALANA PGS ปี 2563

มูลนิธิสุทธิดันต์ อยู่วิทยา ส่งเสริมความรู้และให้การรับรองมาตรฐานเกษตรอินทรีย์ SALANA PGS ซึ่งเป็นมาตรฐานเกษตรอินทรีย์ที่ให้ความสำคัญกับ "การรับรองแบบมีส่วนร่วม (Participatory Guarantee Systems : PGS)" แก่เกษตรกรที่เพาะปลูกพืช ปลูกสัตว์ และประมง (เริ่มปี 2561)

เป้าหมายโครงการ

เพื่อสร้างความรู้ ความเข้าใจที่ถูกต้องให้กับเกษตรกรในการทำเกษตรอินทรีย์ ให้เกิดการปรับเปลี่ยนกระบวนการผลิตจากระบบเคมีเป็นระบบอินทรีย์ ที่เป็นไปตามมาตรฐานเกษตรอินทรีย์ SALANA PGS พร้อมผลักดันเกษตรกรทั้งรายเดี่ยวและรายกลุ่มเข้าสู่ระบบตลาดเกษตรอินทรีย์ และต่อยอดไปสู่การขอรับรองมาตรฐานเกษตรอินทรีย์สากลในอนาคต

การดำเนินโครงการ

ดำเนินงานกิจกรรมให้ความรู้ ตรวจสอบมาตรฐานเกษตรอินทรีย์ SALANA PGS แก่เกษตรกรทั้งรายเดี่ยวและรายกลุ่ม พร้อมผลักดันเข้าสู่ระบบตลาดเกษตรอินทรีย์

1.1 ให้ความรู้เรื่องการผลิตในระบบเกษตรอินทรีย์



ดำเนินงานลงพื้นที่ให้ความรู้กับเกษตรกรที่มีความสนใจทำเกษตรอินทรีย์ โดยการให้ความรู้เกี่ยวกับมาตรฐานเกษตรอินทรีย์ การเตรียมความพร้อมในการปรับเปลี่ยน วิธีการผลิต ขั้นตอนการขอรับรองมาตรฐาน และโอกาสทางการตลาด

1.2 ตรวจ และรับรองมาตรฐานเกษตรอินทรีย์ SALANA PGS



ดำเนินงานตรวจ รับรองมาตรฐานเกษตรอินทรีย์ SALANA PGS จำนวน 38 ราย โดยมีเกษตรกรได้รับการรับรอง จำนวน 33 ราย และไม่ได้รับการรับรอง จำนวน 5 ราย ซึ่งมีรายละเอียดการรับรอง ดังนี้

1.2.1 การรับรองมาตรฐานโดยไม่มีเงื่อนไข (ปฏิบัติตามข้อกำหนด) จำนวน 26 ราย โดยเกษตรกรมีการปฏิบัติ ดังนี้

- 1) มีการจัดการระบบควบคุมภายใน (Internal Control System : ICS) เพื่อควบคุมกระบวนการผลิตของสมาชิกในกลุ่ม ตั้งแต่การเพาะปลูก การเก็บเกี่ยว การเก็บรักษา และการจำหน่าย ที่เป็นไปตามมาตรฐานควบคุมภายใน
- 2) มีวิธีการในการจัดการศัตรูพืชและการระบาดของโรคด้วยวิธีที่เป็นมิตรกับสิ่งแวดล้อม เช่น การยับยั้งการระบาดของเพลี้ยกระโดดสีน้ำตาลในนาข้าว ด้วยการฉีดพ่นน้ำหมักสะเดา เป็นต้น
- 3) มีการเก็บเมล็ดพันธุ์ และการอนุรักษ์พันธุ์ข้าวอินทรีย์ เพื่อใช้ในการเพาะปลูกในฤดูกาลถัดไป
- 4) มีการอนุรักษ์วัฒนธรรมประเพณีเกี่ยวกับข้าว อาทิ พิธีแรกนา พิธีรับท่อนข้าว พิธีแรกเกี่ยว พิธีบุญคุณลาน พิธีสู่ขวัญข้าว ประเพณีก่อเจดีย์ข้าวเปลือก เป็นต้น ซึ่งแสดงให้เห็นถึงการเคารพต่อธรรมชาติที่ถ่ายทอดผ่านวัฒนธรรมประเพณีดั้งเดิม

1.2.2 การรับรองมาตรฐานโดยมีเงื่อนไข (ต้องแก้ไขให้เป็นไปตามข้อกำหนด) จำนวน 7 ราย โดยมีข้อเสนอแนะสำหรับเกษตรกร ดังนี้

- 1) อาหารสัตว์มีส่วนผสมของวัสดุอินทรีย์ไม่เป็นไปตามข้อกำหนด โดยแนะนำเกษตรกรปรับสูตรอาหารสัตว์ให้มีส่วนผสมของวัสดุอินทรีย์ไม่ต่ำกว่าร้อยละ 60
- 2) แนวกันชนบางจุดมีความเสี่ยงต่อการปนเปื้อนสารเคมีจากแปลงข้างเคียง โดยแนะนำเกษตรกรปรับปรุงแนวกันชน ด้วยการปลูกพืชหรือใช้วัสดุอื่นๆ เช่น สแลน ในระดับที่สูงกว่าพืชที่ขอรับรอง

3) การผลิตมีความเสี่ยงต่อการใช้สารเคมี เนื่องจากพบภาชนะบรรจุสารเคมีในแปลง เช่น กระจอบปุ๋ยเคมีที่นำมาใส่วัสดุเพาะปลูก ซึ่งอาจมาจากการขาดความเข้าใจในเรื่องการแยกเก็บหรือการทำลายที่ถูกต้อง โดยแนะนำให้เกษตรกรนำภาชนะดังกล่าวออกจากแปลงที่ขอรับรอง และทำความเข้าใจเกี่ยวกับข้อกำหนดเรื่องการจัดเก็บวัสดุและปัจจัยการผลิต

4) การจัดบันทึกกิจกรรมภายในฟาร์มไม่ครบถ้วน ซึ่งเกษตรกรอาจจะบันทึกข้อมูลไม่ละเอียดเพียงพอตามข้อกำหนด โดยแนะนำเกษตรกรจัดบันทึกข้อมูลกิจกรรมภายในฟาร์มให้ละเอียดและเป็นปัจจุบัน

5) แหล่งน้ำที่ใช้ในการเพาะปลูกมีความเสี่ยงต่อการปนเปื้อนสารเคมี เนื่องจากมีการใช้น้ำจากแหล่งน้ำสาธารณะที่ไหลผ่านแปลงเคมี หรือโรงงานอุตสาหกรรม โดยแนะนำเกษตรกรให้มีการแก้ไขป้องกันให้สอดคล้องกับข้อกำหนด เช่น การปลูกพืชกรองน้ำ การทำบ่อพักน้ำ เป็นต้น เพื่อลดการปนเปื้อนของสารเคมีในแปลง

1.2.3 การไม่รับรองมาตรฐาน (ไม่ปฏิบัติตามข้อกำหนด) จำนวน 5 ราย โดยมีข้อเสนอแนะสำหรับเกษตรกร ดังนี้

- 1) อาหารสัตว์ที่เกษตรกรใช้มีส่วนผสมของยาปฏิชีวนะ ไม่เป็นไปตามข้อกำหนดของมาตรฐานเกษตรอินทรีย์ SALANA PGS โดยเกษตรกรต้องเปลี่ยนมาใช้อาหารสัตว์อินทรีย์จากแหล่งจำหน่ายที่สามารถตรวจสอบและเชื่อถือได้
- 2) อาหารแปรรูปมีส่วนผสมของสารสังเคราะห์ ไม่เป็นไปตามข้อกำหนดของมาตรฐานเกษตรอินทรีย์ SALANA PGS โดยเกษตรกรต้องศึกษาและทำความเข้าใจหลักเกณฑ์การรับรองในขอบข่ายรายการอาหารอินทรีย์ในร้านอาหารอย่างละเอียด
- 3) มีการผลิตแบบคู่ขนาน คือ การเพาะปลูกพืชชนิดเดียวกันในแปลงที่ขอรับการรับรองและแปลงเคมี หรือแปรรูปผลผลิต ผลิตภัณฑ์ชนิดเดียวกันในแบบอินทรีย์และในแบบเคมี ในช่วงเวลาเดียวกัน โดยเกษตรกรต้องมีการปรับเปลี่ยนกระบวนการผลิตให้เป็นไปตามข้อกำหนดของมาตรฐานเกษตรอินทรีย์ SALANA PGS
- 4) ไม่มีแนวกันชนป้องกันการปนเปื้อนสารเคมีจากแปลงข้างเคียง โดยเกษตรกรต้องสร้างแนวกันชน เพื่อให้มั่นใจได้ว่าไม่เสี่ยงต่อการปนเปื้อนสารเคมีทั้งทางน้ำและทางอากาศ
- 5) มีการใช้สารเคมีในแปลง โดยเกษตรกรต้องหยุดใช้สารเคมีทุกชนิดในกระบวนการผลิต และเข้าสู่ระยะปรับเปลี่ยนไม่ต่ำกว่า 12 เดือน

รหัสเกษตรกร	รายชื่อ	พื้นที่
SLN2561001	วิสาหกิจชุมชนกลุ่มแปรรูปข้าว เกษตรอินทรีย์บ้านโนนยาง หมู่ 17	ตำบลท่าแมด อำเภอกุฉินทรม จังหวัดยโสธร
SLN2561002	วิสาหกิจชุมชนกลุ่มเกษตรอินทรีย์ วิถีหมอ	ตำบลหมอ อำเภอปราสาท จังหวัดสุรินทร์
SLN2561003	กลุ่มเกษตรอินทรีย์ ตำบลคลองนกกระทุง	ตำบลคลองนกกระทุง อำเภอบางเลน จังหวัดนครปฐม
SLN2562004	วิสาหกิจชุมชนกลุ่มข้าวทิพย์ช้าง อำเภอห้างฉัตร	ตำบลห้างฉัตร อำเภอห้างฉัตร จังหวัดลำปาง
SLN2562005	นายอำนาจ เรียงสร้อย	ตำบลบางระกำ อำเภอบางเลน จังหวัดนครปฐม
SLN2562006	นายนพดล เลิศนิธิ	ตำบลวัดละมุด อำเภอนครชัยศรี จังหวัดนครปฐม
SLN2562007	นายณรงค์ กลิ่นถือศีล	ตำบลแหลมบัว อำเภอนครชัยศรี จังหวัดนครปฐม
SLN2562008	นายสมจินต์ สีบุญ	ตำบลไทรงาม อำเภอบางเลน จังหวัดนครปฐม
SLN2562009	นางสาวรัตนภรณ์ อาณาประโยชน์	ตำบลไทรงาม อำเภอบางเลน จังหวัดนครปฐม
SLN2562010	นางณัฐกัญญา แก้วนิลทอง	ตำบลบางเลน อำเภอบางเลน จังหวัดนครปฐม
SLN2562011	นายธรรมรัตน์ นิรินอนชาติ	ตำบลคลองโยง อำเภอพุทธมณฑล จังหวัดนครปฐม
SLN2562012	นางสุวรรณี ศรีบุญรอด	ตำบลคลองนกกระทุง อำเภอบางเลน จังหวัดนครปฐม
SLN2562013	นางสุพัตรา คำสิงห์	ตำบลบางไผ่ อำเภอโพธาราม จังหวัดราชบุรี

รหัสเกษตรกร	รายชื่อ	พื้นที่
SLN2562014	วิสาหกิจชุมชนกลุ่มส่งเสริม เกษตรอินทรีย์อำเภออุ้มทอง	ตำบลดอนเจดีย์ อำเภออุ้มทอง จังหวัดสุพรรณบุรี
SLN2562015	นางสาวสุภาพร พิพัฒน์วีธากรณ	ตำบลคลองนกกระทุง อำเภอบางเลน จังหวัดนครปฐม
SLN2562016	นางสาวอุบล ศรีพุ่มไช้	ตำบลคลองนกกระทุง อำเภอบางเลน จังหวัดนครปฐม
SLN2562017	นายสิทธิชัย สุขสมบูรณ์	ตำบลธรรมศาลา อำเภอเมืองนครปฐม จังหวัดนครปฐม
SLN2562018	นายเฉลิมพันธุ์ สุนทรญาณกิจ	ตำบลคลองโยง อำเภอพุทธมณฑล จังหวัดนครปฐม
SLN2562019	นางนงน้อย ศรีนิวมาก	ตำบลคลองนกกระทุง อำเภอบางเลน จังหวัดนครปฐม
SLN2562020	นายมนูญ ศรีบุญรอด	ตำบลลำพญา อำเภอบางเลน จังหวัดนครปฐม
SLN2562021	สวนเกษตรอินทรีย์ดีดี	ตำบลคลองโยง อำเภอพุทธมณฑล จังหวัดนครปฐม
SLN2562022	นางธมาดี พุ่มกำพล	ตำบลคลองนกกระทุง อำเภอบางเลน จังหวัดนครปฐม
SLN2562023	แปลงวิจัย ทดลอง และอนุรักษ์พันธุ์พืชผักอินทรีย์	ตำบลคลองนกกระทุง อำเภอบางเลน จังหวัดนครปฐม
SLN2562024	นางสาวภัททา จิตรอรุณไสว	ตำบลบางกระพี้ อำเภอสสามพราน จังหวัดนครปฐม
SLN2562025	นางสาวอัญชลิ หิรัญยรัชต์	ตำบลบางบัวทอง อำเภอบางบัวทอง จังหวัดนนทบุรี
SLN2562026	นางอภาวดี ทองเย็น	แขวงบางไม้ เขตบางแค กรุงเทพมหานคร

รหัสเกษตรกร	รายชื่อ	พื้นที่
SLN2562027	นายองอาจ นุชา	ตำบลสระสี่มุม อำเภอกำแพงแสน จังหวัดนครปฐม
SLN2562028	นางสาวสาริสรา นามสิน	ตำบลพระประโทน อำเภอเมืองนครปฐม จังหวัดนครปฐม
SLN2562029	วิสาหกิจชุมชนเกษตรทฤษฎีใหม่ หัวใจอินทรีย์	ตำบลทัพหลวง อำเภอเมืองนครปฐม จังหวัดนครปฐม
SLN2562030	นายอำนาจ จิมพุก	ตำบลบ่อพลับ อำเภอเมืองนครปฐม จังหวัดนครปฐม
SLN2562031	กลุ่มเกษตรกรอินทรีย์ โรงพยาบาลไทรน้อย	ตำบลไทรน้อย อำเภอไทรน้อย จังหวัดนนทบุรี
SLN2562032	นายอภิวัฒน์ วิเศษจนา	ตำบลไตนด อำเภอโพธาราม จังหวัดราชบุรี
SLN2562033	นางสาวภณิดา มณีรัตน์	ตำบลบางพูด อำเภอปากเกร็ด จังหวัดนนทบุรี
SLN2562034	นางสาวบุศรา สุขสวัสดิ์	ตำบลท่าเสา อำเภอกระทุ่มแบน จังหวัดสมุทรสาคร
SLN2562035	นายวรรัช กุลภัทรโกศล	ตำบลบางรักพัฒนา อำเภอบางบัวทอง จังหวัดนนทบุรี
SLN2562036	นางสาวอนงค์ลักษณ์ เวชยันต์สูงคาร	ตำบลศาลายา อำเภупุทธมณฑล จังหวัดนครปฐม
SLN2563037	กลุ่มเกษตรกรอินทรีย์ตำบลโพธิ์ทอง	ตำบลโพธิ์ทอง อำเภอเสลภูมิ จังหวัดร้อยเอ็ด
SLN2563038	กลุ่มเกษตรกรอินทรีย์บ้านน้ำอ้อม	ตำบลน้ำอ้อม อำเภอเกษตรวิสัย จังหวัดร้อยเอ็ด

1.3 ผลักดันเกษตรกรเข้าสู่ระบบตลาดเกษตรอินทรีย์



ดำเนินงานสร้างการเชื่อมโยงระหว่างภาคีเครือข่าย ประกอบด้วย บริษัท ศาลานา ออแกนิก วิลเลจ (วิสาหกิจเพื่อสังคม) จำกัด และตลาดบ้านรังนก กับเกษตรกร หรือกลุ่มเกษตรกรที่ได้รับรองมาตรฐานเกษตรอินทรีย์ SALANA PGS ให้เกิดการตกลงซื้อขายและมีพื้นที่สำหรับขายผลผลิตอินทรีย์ให้กับผู้บริโภค ส่งผลให้เกิดรายได้และโอกาสทางการตลาดที่หลากหลาย ในขณะที่เดียวกันสำหรับเกษตรกร หรือกลุ่มเกษตรกรที่มีความต้องการ และมีศักยภาพสามารถต่อยอดไปสู่ผู้ประกอบการ จะได้รับการสนับสนุนผ่านโครงการพัฒนาศักยภาพการเป็นผู้ประกอบการธุรกิจชุมชนต่อไป

2. โครงการสนับสนุนผู้ปลูกข้าวสู่ผู้ประกอบการธุรกิจชุมชน ปี 2563

มูลนิธิสฤทธิรัตน์ อยุวิทยา ร่วมมือกับวิสาหกิจชุมชนกลุ่มข้าวทิพย์ช้างอำเภอท่าฉัตร ตำบลท่าฉัตร อำเภอท่าฉัตร จังหวัดลำปาง (เริ่มปี 2563)

เป้าหมายโครงการ

การดำเนินโครงการมีเป้าหมายเพื่อการพัฒนาศักยภาพกลุ่มเกษตรกรผู้ปลูกข้าวสู่การเป็นผู้ประกอบการธุรกิจชุมชน โดยมูลนิธิฯ สนับสนุนความรู้ การยกระดับมาตรฐานเกษตรอินทรีย์สู่ระดับสากล และสนับสนุนเครื่องมือเพิ่มศักยภาพในการแปรรูป เพื่อให้เกษตรกรก้าวเข้าสู่ความเป็นผู้ประกอบการอย่างเต็มรูปแบบ นำไปสู่ระบบเศรษฐกิจที่ดี และการพึ่งพาตนเองได้อย่างยั่งยืน



หลักเกณฑ์การสนับสนุน

1. กลุ่มเกษตรกรต้องมี "ความต้องการ" ในการขอรับการสนับสนุนเพื่อพัฒนาโครงการที่สอดคล้องกับบริบทและเป้าหมายของกลุ่ม
2. กลุ่มเกษตรกรต้องเห็น "โอกาส" ที่สอดคล้องกับเป้าหมาย และสามารถต่อยอดการสนับสนุนได้
3. กลุ่มเกษตรกรต้องมี "ศักยภาพ" ในการบริหารจัดการทุนโครงการ อาทิ การบริหารงบประมาณ การบริหารบุคลากร และการขับเคลื่อนโครงการไปสู่เป้าหมาย
4. กลุ่มเกษตรกรต้องได้รับ "การติดตามและประเมินผล" การดำเนินโครงการ เพื่อประเมินผลและวางแผนการดำเนินงานในระยะต่อไป
5. กลุ่มเกษตรกรที่ได้รับการสนับสนุนโครงการต้องมีเป้าหมายไปสู่ "ความยั่งยืน" หรือ การพึ่งพาตนเองได้

ความสำคัญของโครงการ

วิสาหกิจชุมชนกลุ่มข้าวทิพย์ช้างอำเภอท่าฉัตร จังหวัดลำปาง เป็นกลุ่มที่มีเจตนารมณ์และความมุ่งมั่นในการทำเกษตรอินทรีย์อย่างจริงจัง ปัจจุบันได้ทำเกษตรอินทรีย์มานานกว่า 5 ปี มีระบบควบคุมภายในกลุ่มที่มีความเข้มแข็ง และได้รับมาตรฐานเกษตรอินทรีย์ Organic Thailand ซึ่งเป็นมาตรฐานเกษตรอินทรีย์ประเทศไทย โดยการยกระดับเกษตรกรผู้ปลูกข้าวไปสู่ผู้ประกอบการธุรกิจชุมชน นับเป็นโมเดลที่สำคัญอันจะนำไปสู่ระบบเศรษฐกิจที่ดี ส่งผลต่อการรักษา ขยายพื้นที่เกษตรอินทรีย์ และเกิดการพึ่งพาตนเองได้อย่างยั่งยืน



การดำเนินโครงการ

2.1 สนับสนุนให้เกิดมาตรฐานเกษตรอินทรีย์สากล (IFOAM)

สร้างความรู้ความเข้าใจ เตรียมความพร้อมการขอรับรองมาตรฐานเกษตรอินทรีย์ SALANA PGS ให้กับกลุ่มเกษตรกร ในการยกระดับมาตรฐานการเพาะปลูกข้าวอินทรีย์ เพื่อเพิ่มมูลค่าสินค้า และเพิ่มโอกาสทางการตลาด โดยมีเกษตรกรเข้าร่วมโครงการ จำนวนทั้งสิ้น 53 ราย พื้นที่ผลิตรวมทั้งสิ้น 346.1 ไร่ ครอบคลุมพื้นที่ 9 ตำบล 3 อำเภอ ดังนี้

- 1) ตำบลเวียงตาล อำเภอท่าฉัตร จังหวัดลำปาง
- 2) ตำบลท่าฉัตร อำเภอท่าฉัตร จังหวัดลำปาง
- 3) ตำบลปงยางคค อำเภอท่าฉัตร จังหวัดลำปาง
- 4) ตำบลวอแก้ว อำเภอท่าฉัตร จังหวัดลำปาง
- 5) ตำบลแม่สัน อำเภอท่าฉัตร จังหวัดลำปาง
- 6) ตำบลปงแสนทอง อำเภอเมืองลำปาง จังหวัดลำปาง
- 7) ตำบลชมพู อำเภอเมืองลำปาง จังหวัดลำปาง
- 8) ตำบลเมืองปาน อำเภอเมืองปาน จังหวัดลำปาง
- 9) ตำบลแจ้ซ้อน อำเภอเมืองปาน จังหวัดลำปาง

2.2 สนับสนุนการเชื่อมโยงเครือข่ายธุรกิจเกษตรอินทรีย์

ผลักดันให้เกิดการจับคู่ธุรกิจ (Business matching) ระหว่าง บริษัท ศาลานา ออแกนิก วิลเลจ (วิสาหกิจเพื่อสังคม) จำกัด และวิสาหกิจชุมชนกลุ่มข้าวทิพย์ข้างอำเภอห้างฉัตร เพื่อตกลงซื้อขายข้าวเปลือกอินทรีย์ ในรูปแบบสัญญาซื้อขายล่วงหน้าในราคาที่เป็นธรรม (Fair trade) โดยในปี 2562 - 2563 มีการซื้อขายข้าวเปลือกอินทรีย์พันธุ์หอมมะลิ 105 หอมมะลิแดง และมะลินิลสุรินทร์ จำนวนทั้งสิ้น 65 ตัน



2.3 จัดทำแผนสนับสนุนทุนเพื่อยกระดับผู้ประกอบการธุรกิจชุมชน ปี 2564

ในปี 2563 ได้ร่วมมือกับมหาวิทยาลัยเชียงใหม่ ในการวิเคราะห์ผลการดำเนินงานความพร้อมและศักยภาพการแปรรูปข้าวอินทรีย์และผงผิวข้าวสีเข้ม เพื่อเตรียมแผนสนับสนุนการยกระดับวิสาหกิจชุมชนกลุ่มข้าวทิพย์ข้างอำเภอห้างฉัตร ไปสู่การเป็นผู้ประกอบการธุรกิจชุมชน ในปี 2564



3. โครงการสนับสนุนเกษตรกรสู่ Smart Farmer

มูลนิธิสุทธิธรรม อยุทธยา สนับสนุนทุนโครงการพัฒนาศักยภาพให้กับ นายณรงค์ กลิ่นถ่อศีล และนางสาวสาริสา นามสิน (เริ่มปี 2562)

เป้าหมายโครงการ

เพื่อพัฒนาศักยภาพของเกษตรกรสู่การเป็น Smart Farmer เป็นต้นแบบในการเรียนรู้ให้กับผู้ที่สนใจทำเกษตรแบบอินทรีย์

ความสำคัญของโครงการ

การพัฒนาเกษตรกรให้มีความรู้ ทักษะใหม่ๆ ที่ต่อยอดจากฐานความรู้เดิม เป็นเรื่องจำเป็นมากที่จะทำให้การบริหารจัดการฟาร์มเป็นไปอย่างชาญฉลาด ส่งผลดีต่อการจัดการด้านเวลา ต้นทุน คุณภาพผลผลิต และการแปรรูปผลิตภัณฑ์ที่เพิ่มมูลค่า การมีเกษตรกรต้นแบบจึงเป็นสิ่งสำคัญที่จะเป็นแบบอย่างให้กับเกษตรกร หรือผู้สนใจทั่วไปที่ต้องการทำเกษตรกรรม มีแหล่งเรียนรู้ แลกเปลี่ยนประสบการณ์ และพัฒนาไปสู่ความเป็น Smart Farmer



การดำเนินโครงการ

3.1 นายณรงค์ กลิ่นถือศีล

เกษตรกรที่มีแนวทางในการทำเกษตรอินทรีย์แบบผสมผสาน และมีเป้าหมายการพัฒนาพื้นที่เกษตรไปสู่พื้นที่การเรียนรู้อย่างเต็มรูปแบบ โดยมีความโดดเด่นในเรื่องการบริหารจัดการฟาร์มขนาดใหญ่ และระบบการเพาะปลูกที่หลากหลาย และได้รับการสนับสนุนการพัฒนาศักยภาพ ดังนี้

3.1.1 พัฒนาคะบวนการผลิตพันธุ์ข้าวอินทรีย์ให้ได้มาตรฐาน (พื้นที่ศึกษาดูงาน : วิสาหกิจชุมชนกลุ่มแปรรูปข้าวเกษตรอินทรีย์บ้านโนนยาง หมู่ 17 ตำบลกำแมด อำเภอกุดชุมหึง จังหวัดยโสธร)

- 1) การผลิตเมล็ดพันธุ์ข้าวอินทรีย์
- 2) การควบคุมคุณภาพเมล็ดพันธุ์ข้าวอินทรีย์ และการเก็บรักษา
- 3) การสร้างระบบรับรองเมล็ดพันธุ์ในรูปแบบกลุ่ม
- 4) การขอใบอนุญาต
- 5) การควบคุมคุณภาพการผลิตข้าวอินทรีย์

3.1.2 พัฒนาแนวคิดการบริหารจัดการฟาร์ม และระบบตลาด (พื้นที่ศึกษาดูงาน : ฟาร์มม่วนใจ๋ ตำบลแม่ทะ อำเภอยางชุมน้อย จังหวัดศรีสะเกษ)

- 1) แนวทางการบริหารจัดการสมาชิกและเครือข่าย
- 2) การวางแผนการผลิต การแปรรูปผลิตภัณฑ์ และการตลาด
- 3) การวางผังฟาร์ม และการท่องเที่ยวเชิงเกษตร



จากการสนับสนุนทุนโครงการพัฒนาศักยภาพ คุณณรงค์ กลิ่นถือศีล ได้นำความรู้มาใช้ในการผลิตเมล็ดพันธุ์ข้าวอินทรีย์ สามารถผลิตเมล็ดพันธุ์ข้าว สำหรับสนับสนุนเกษตรกรที่มีความต้องการเมล็ดพันธุ์ และได้้นำแนวทางการวางผังฟาร์มมาออกแบบ พัฒนาพื้นที่ฟาร์มของตนเอง โดยขุดบ่อพักน้ำเพื่อการบริหารจัดการน้ำในฟาร์มมีประสิทธิภาพมากขึ้น อาทิ ลดระยะเวลาการจัดการ แรงงาน ต้นทุนค่าไฟฟ้า และมีน้ำใช้ในระบบเพาะปลูกตลอดทั้งปี นอกจากนี้ ยังเป็นการพัฒนาภูมิทัศน์ เพื่อรองรับการท่องเที่ยวเชิงนิเวศเกษตร การแลกเปลี่ยนเรียนรู้ ศึกษาดูงานของเกษตรกรและผู้สนใจทั่วไป



3.2 นางสาวสาริสา นามสิน

คนรุ่นใหม่ที่หันมาเป็นเกษตรกรอย่างเต็มตัว มีความโดดเด่นในเรื่องแนวคิดและการพัฒนาฟาร์มเกษตรอินทรีย์ มีแนวทางในการปลูกผักสลัดอินทรีย์ เลี้ยงไก่อินทรีย์ การจัดการของเสียให้เป็นศูนย์ (Zero waste) และการหมุนเวียนทรัพยากรภายในฟาร์ม โดยได้รับการสนับสนุนการพัฒนาศักยภาพ ดังนี้

3.2.1 พัฒนาคะบวนการปลูกผักสลัดอินทรีย์ (พื้นที่ศึกษาดูงาน : CLEANFARM ตำบลหนองหัวโพ อำเภอหนองแซง จังหวัดสระบุรี)

- 1) การเตรียมดินเพาะปลูก
- 2) การทำปุ๋ยหมักชีวภาพ
- 3) การเพาะต้นกล้า
- 4) การดูแลรักษา (เพาะปลูก - เก็บเกี่ยว)
- 5) การจัดการผลผลิตหลังเก็บเกี่ยว
- 6) การเก็บเมล็ดพันธุ์

จากการสนับสนุนทุนโครงการพัฒนาศักยภาพ คุณสาริสานามสิน ได้นำความรู้มา พัฒนาระบบการปลูกผักสลัดอินทรีย์ให้ได้ผลผลิตที่มีคุณภาพ สามารถปลูกได้ในทุกช่วงฤดูกาล และยังได้ถ่ายทอดความรู้ให้กับผู้ที่มาเยี่ยมชมฟาร์ม ในขณะเดียวกัน ได้มีการวางแผนงานร่วมกับ มูลนิธิสุทธิรัตน์ อยุภิกษา ในการยกระดับจากเกษตรกรสู่การเป็นวิทยากรอบรมหลักสูตร "เกษตรอินทรีย์ วิถีเพอร์มาคัลเจอร์" เพื่อให้ความรู้กับเกษตรกรและผู้สนใจทั่วไป ในปี 2564



4. โครงการอาหารปลอดภัยหัวใจอินทรีย์ในโรงเรียน

มูลนิธิสุทธิรัตน์ อยุภิกษา ร่วมมือกับโรงเรียนในจังหวัดนครปฐม ในพื้นที่ 3 อำเภอ ประกอบด้วย อำเภอบางเลน นครชัยศรี และพุทธมณฑล จำนวน 5 โรงเรียน ประกอบด้วย โรงเรียนวัดบางภาษี โรงเรียนวัดรางท่าหยาด โรงเรียนบ้านคลองสว่างอารมณ์ โรงเรียนบ้านลานแหลม และโรงเรียนวัดใหม่สุขนาราม

เป้าหมายโครงการ

การดำเนินโครงการ มีเป้าหมายให้เด็กนักเรียนมีความรู้เรื่องอาหารปลอดภัย การเพาะปลูกพืชในระบบเกษตรอินทรีย์ ผ่านกิจกรรมการเรียนรู้ในช่วง "ลดเวลาเรียนเพิ่มเวลารู้" เพื่อให้เกิดความเข้าใจ ความตระหนักในเรื่องของอาหารที่ปลอดภัยต่อการบริโภค และการเพาะปลูกที่เป็นมิตรต่อสิ่งแวดล้อม

ความสำคัญของโครงการ

"เด็ก คืออนาคตของชาติ" การสนับสนุนให้เด็กมีสุขภาพแข็งแรง เติบโตสมวัย ส่งผลต่อการสร้างพัฒนาการการเรียนรู้ที่ดี ทำให้เกิดประชากรที่มีคุณภาพในการพัฒนาประเทศชาติ เราจึงมุ่งเน้นการจัดทำโครงการอาหารปลอดภัยหัวใจอินทรีย์ในโรงเรียน เพื่อสร้างความรู้ ความเข้าใจ และความตระหนักในเรื่องอาหารที่ปลอดภัย ผลกระทบต่อสุขภาพและสิ่งแวดล้อม เพราะโรงเรียนถือเป็นจุดเริ่มต้นของการสร้างการเรียนรู้ของเด็ก ที่จะป็นอนาคตในการขับเคลื่อนเรื่องอาหารปลอดภัยต่อไป



การดำเนินโครงการ

1. สำรวจแหล่งอาหารในชุมชน และให้ความรู้เรื่องผัก



2. เรียนรู้การอ่านฉลากอาหาร การกินอาหารอย่างรู้ที่มา



3. เรียนรู้ระบบนิเวศเกษตรอินทรีย์ และการทำหัวเชื้อจุลินทรีย์



4. เรียนรู้การทำปุ๋ยหมัก



5. เรียนรู้เรื่องข้าว และการทำนาโยน



6. เรียนรู้การเตรียมแปลงปลูกผักในโรงเรียน



7. เรียนรู้เรื่องเมล็ดพันธุ์และการเพาะกล้า



8. เรียนรู้การแปรรูปอาหาร



9. เรียนรู้ด้วยการลงมือปลูกผักในโรงเรียน



10. เรียนรู้การตรวจสอบสารเคมีปนเปื้อนในผัก



11. สรุปผลการเรียนรู้



5. โครงการอบรมหลักสูตร “เกษตรอินทรีย์ วิถีเพอร์มาคัลเจอร์” ปี 2563

มูลนิธิสุทธิดีร์ณี อยู่วิทยา ร่วมมือกับบริษัท ศาลานา ออแกนิก วิลเลจ (วิสาหกิจเพื่อสังคม) จำกัด (เริ่มปี 2562)

เป้าหมายโครงการ

สร้างความรู้ความเข้าใจในเรื่องการทำเกษตรอินทรีย์ ในรูปแบบเพอร์มาคัลเจอร์ (Permaculture) ให้กับเกษตรกรหรือผู้สนใจทั่วไป นำความรู้ไปประยุกต์ใช้ในการเพาะปลูกตามบริบทพื้นที่ได้อย่างเหมาะสม

ความสำคัญของโครงการ

แผนการบริโภคและการผลิตที่ยั่งยืน เป็นเรื่องที่ถูกกำหนดอยู่ในการสนับสนุนเป้าหมายการพัฒนาที่ยั่งยืน (Sustainable Development Goals : SDGs) ข้อที่ 12 ซึ่งกล่าวส่วนหนึ่งให้ความสำคัญกับการดูแลทั้งสายพานจากผู้ผลิตถึงผู้บริโภค รวมไปถึงการจัดการการใช้ทรัพยากรธรรมชาติร่วมกันอย่างมีประสิทธิภาพ การกำจัดขยะและลดมลพิษ อีกทั้งประเด็นเรื่องเกษตรอินทรีย์นับเป็นเรื่องที่ทั่วโลกขับเคลื่อนอย่างจริงจัง ในการส่งเสริมเพื่อเพิ่มพื้นที่การผลิต ลดปัญหาด้านสุขภาพและสิ่งแวดล้อม เราจึงมุ่งเน้นจัดทำโครงการอบรมหลักสูตร “เกษตรอินทรีย์ วิถีเพอร์มาคัลเจอร์” ให้ความรู้ ความเข้าใจกับเกษตรกร และผู้สนใจทั่วไป เพื่อยกระดับความรู้ที่สามารถสร้างผลผลิตที่ปลอดภัยต่อการบริโภค ต่อสิ่งแวดล้อม รวมถึงการสร้างโอกาสทางด้านเศรษฐกิจที่นำไปสู่ระบบเกษตรกรรมยั่งยืน



แนวคิดการออกแบบหลักสูตร

1. "เชื่อมั่น" ให้ความรู้ความเข้าใจเรื่องระบบนิเวศธรรมชาติที่เอื้อต่อการทำเกษตรที่ไม่ต้องพึ่งสารเคมี ให้ข้อมูลเรื่องกระแสการผลิตและบริโภคอาหารปลอดภัย ต้นแบบความสำเร็จ
2. "ทำได้" ให้ความรู้เรื่องหลักการออกแบบผังฟาร์ม การปรับปรุงบำรุงดิน การใช้จุลินทรีย์ในระบบเพาะปลูก การเก็บและเพาะเมล็ดพันธุ์ การทำปุ๋ยหมักแบบกลับกองจากวัสดุเหลือใช้
3. "ขายเป็น" ให้ความรู้การทำการตลาดในรูปแบบต่างๆ การขอรับรองและใช้มาตรฐานเกษตรอินทรีย์
4. "เห็นแบบอย่าง" ให้มีการศึกษาดูงานในพื้นที่ฟาร์มต้นแบบ

การดำเนินโครงการ

ในปี 2562 - 2563 จัดอบรมหลักสูตร "เกษตรอินทรีย์ วิถีเพอร์มาคัลเจอร์" มีการจัดอบรมจำนวน 9 ครั้ง มีผู้เข้าอบรมจำนวนทั้งสิ้น 94 ราย ดังนี้

- ครั้งที่ 1 : วันที่ 23-24 กุมภาพันธ์ 2562
- ครั้งที่ 2 : วันที่ 4-5 พฤษภาคม 2562
- ครั้งที่ 3 : วันที่ 13-14 กรกฎาคม 2562
- ครั้งที่ 4 : วันที่ 21-22 กันยายน 2562
- ครั้งที่ 5 : วันที่ 23-24 พฤศจิกายน 2562
- ครั้งที่ 6 : วันที่ 29 กุมภาพันธ์ ถึง วันที่ 1 มีนาคม 2563
- ครั้งที่ 7 : วันที่ 8-9 สิงหาคม 2563
- ครั้งที่ 8 : วันที่ 20 กันยายน 2563
- ครั้งที่ 9 : วันที่ 31 ตุลาคม ถึง วันที่ 1 พฤศจิกายน 2563

รูปแบบการอบรม

1. ระบบนิเวศธรรมชาติ เรียนรู้ระบบการเกื้อกูลกันของธรรมชาติ ซึ่งประกอบด้วยสิ่งมีชีวิตและสิ่งไม่มีชีวิตด้วยการจัดองค์ประกอบ และความสัมพันธ์ของกิจกรรมภายในฟาร์ม ให้มีกลไกตามธรรมชาติที่คอยควบคุมและสร้างสมดุลในระบบการเพาะปลูก อาทิ การเลี้ยงไก่ในแปลงปลูกผลไม้เพื่อให้ไก่กินหนอนในผลไม้ที่หล่นได้ต้น ซึ่งเป็นการตัดวงจรชีวิตของแมลงวันทอง การปลูกตะไคร้เพื่อใช้ใบในการรองพื้นคอกไก่เพื่อป้องกันโรไก่ เป็นต้น



2. ออกแบบผังฟาร์ม เรียนรู้หลักการออกแบบผังฟาร์มตามวิถีเพอร์มาคัลเจอร์ (Permaculture) ที่เอื้อต่อการจัดการ การหมุนเวียน การเกื้อกูลทรัพยากรในฟาร์มอย่างคุ้มค่า และเกิดประโยชน์ต่อวิถีการดำรงชีวิตของเกษตรกร



3. ทำปุ๋ยหมักแบบกลับกอง เรียนรู้การนำวัสดุเหลือใช้ในแปลงฟาร์ม และเศษอาหาร มาทำปุ๋ยหมักให้เกิดขยะเป็นศูนย์ (Zero waste) เพื่อลดต้นทุน ลดการพึ่งพาปัจจัยจากภายนอก และสร้างมูลค่าเพิ่มจากการขายปัจจัยการผลิต



4. การปรับปรุงดิน และการใช้จุลินทรีย์ เรียนรู้การปรับปรุงดินประเภทต่างๆ ให้เหมาะสมกับระบบเพาะปลูก และเก็บจุลินทรีย์ในพื้นที่ เพิ่มปริมาณและการใช้เพื่อย่อยสลายอินทรีย์วัตถุ (Organic matter) เพื่อเป็นธาตุอาหารให้กับพืชในฟาร์ม



5. ศึกษาดูงานพื้นที่ต้นแบบ เยี่ยมชม แลกเปลี่ยน เรียนรู้การทำเกษตรอินทรีย์ที่ประสบความสำเร็จ อาทิ แนวคิดการทำฟาร์มเกษตรอินทรีย์ เทคนิคการเพาะปลูก การทำปุ๋ย เครื่องมือ การเกษตร เทคโนโลยีในฟาร์ม การทำการตลาด เป็นต้น



ผลสะท้อนจากผู้เข้าอบรม “เกษตรอินทรีย์ วิถีเพอร์มาคัลเจอร์”



“ได้ประโยชน์จากการมาอบรมในครั้งนี้น่ามากค่ะ เพราะวิทยากร มีความเชี่ยวชาญและมีประสบการณ์จริง ตอบข้อสงสัยได้ เข้าใจง่ายและชัดเจน ทำให้รู้สึกมั่นใจมีหลักคิดอย่างเป็นระบบ มากขึ้น สามารถนำหลักคิดไปวางผังฟาร์มเกษตรบนพื้นที่ของเรา ได้ด้วยความเข้าใจลักษณะพื้นที่ ดิน ฟ้า อากาศ ตาม หลักการเกื้อกูลกันของระบบนิเวศ ให้เกิดประโยชน์สูงสุด ลดของเสียในฟาร์ม สุดท้ายคือการลงมือทำ คงเริ่มจากการขุด บ่อน้ำ ทำระบบน้ำในโรงเรือน และแปลงเกษตรทั้งไม้ยืนต้น ไม้ผล และแปลงผัก”

คุณผ่องพรรณ สิวาดีสมุนไพโร (ผู้เข้าอบรมรุ่นที่ 9)



“การอบรมสนุกมากค่ะ อาจารย์อธิบายอย่างเป็นเหตุและผล เห็นภาพโดยรวมมากขึ้น ทีมงานก็ดูแลดี รู้สึกมีกำลังใจในการ เริ่มต้นทำเกษตร คิดว่าสิ่งที่ได้เรียนรู้มาทั้งหมด สามารถนำไป ใช้ได้จริง ไม่ว่าจะไปทำเกษตรจริงจังหรือทำอยู่กับบ้านก็ได้หมดค่ะ หลังจากที่เราเรียนไป จะเอาความรู้ไปใช้ในหลายๆ ด้าน เริ่มตั้งแต่วางผังแปลง ปรับปรุงดิน การปลูก การทำปุ๋ย การดูแล เลยค่ะ”

คุณจุฑาทิพย์ เจียมประภา (ผู้เข้าอบรมรุ่นที่ 9)

แบ่งปันประสบการณ์



ขายข้าวเป็นกรัม...เราทำได้ นันทวัฒน์ ไชยมงคล

ประธานวิสาหกิจชุมชนกลุ่มข้าวทิพย์ช้างอำเภอห้างฉัตร

จังหวัดลำปาง

Q : จุดเริ่มต้นในการทำเกษตรอินทรีย์

A : อาชีพเกษตรกรเป็นอาชีพที่ศักดิ์สิทธิ์ การทำนาเป็นสิ่งที่สืบทอดมาตั้งแต่บรรพบุรุษของเรา ดังนั้นไม่มีเหตุผลอะไรที่จะไม่ทำต่อ ผมเกษียณอายุราชการมา ตั้งใจทำนาอินทรีย์ปลูกข้าวให้ชาวบ้านดูว่าการไม่ใช้สารเคมี สามารถได้ผลผลิตที่สร้างกำไรได้เหมือนกัน ที่สำคัญในปัจจุบัน ปัญหาสุขภาพมักเกิดจากโรคภัยที่มาเบียดเบียนเรา จึงสนใจหันกลับมาทำอินทรีย์ ไม่ใช่เพื่อใคร แต่เพื่อสุขภาพตัวเองและคนใกล้ตัว สร้างความสุขจากการได้กินข้าวที่ปลอดภัยไร้สารเคมี

Q : แนวคิดขายข้าวเป็นกรัม...เราทำได้ หมายความว่าอย่างไร

A : แนวคิดนี้ เริ่มต้นจากที่เราได้เจอพันธมิตรที่ดี นำความรู้ที่เขาเข้ามาเสริมให้กลุ่ม จนเกิดไอเดียเห็นช่องทางและลงมือทำ เราเริ่มได้เรียนรู้ ทดลอง จนกลายมาเป็น "ผงผิวข้าวสีเข้ม ที่มีสารแอนโทไซยานิน" เป็นความภาคภูมิใจของกลุ่มที่นอกเหนือจากการขายข้าวเปลือกหรือข้าวสาร และเราก็ยังสามารถผลิตผงผิวข้าวขายได้อีกด้วย ซึ่งเป็นการเพิ่มมูลค่า สร้างรายได้ให้กับกลุ่ม

Q : ปัจจุบันมีเป้าหมายและแผนการดำเนินงานอย่างไร

A : แผนที่เราวางไว้คือ การยกระดับพัฒนาศักยภาพของกลุ่มให้ได้มาตรฐานที่สูงขึ้น เพื่อเป็นโอกาสในการเปิดตลาดที่หลากหลาย เราได้รับการสนับสนุนทุนเพื่อพัฒนาต่อยอดทั้งในเรื่องของเครื่องมืออุปกรณ์ องค์ความรู้ ตลอดจนการสนับสนุนในการขอรับรองมาตรฐานไอพอม (IFOAM) จากมูลนิธิสุทธิดันต์ อยู่วิทยา ซึ่งเป็นมาตรฐานเกษตรอินทรีย์ระดับสากลที่สูงกว่าที่กลุ่มมี ณ ปัจจุบัน ถ้าหากผ่านการรับรอง เราก็คาดว่าจะมีช่องทางและการตลาดที่ดีขึ้น ที่สำคัญเราคาดหวังว่าจะเป็นผู้ประกอบการธุรกิจชุมชน และเป็นผู้ผลิตข้าวที่มีคุณภาพของจังหวัดลำปาง

Q : ฝากข้อความถึงมูลนิธิสุทธิดันต์ อยู่วิทยา

A : ก่อนอื่นต้องขอขอบคุณ มูลนิธิสุทธิดันต์ อยู่วิทยา ที่เห็นถึงศักยภาพของกลุ่มข้าวทิพย์ช้างฯ และได้มาส่งเสริม สนับสนุนทำให้โครงการรอดหน้า และมีศักยภาพเพิ่มมากขึ้น แนวทางในการทำงานของมูลนิธิฯ ทำให้ชุมชนเกิดองค์ความรู้ สร้างรายได้ เกิดการทำงานเป็นทีมและเป็นระบบ ขอให้ท่านดำเนินงานดีๆ แบบนี้สู้สังคมต่อไป ขอขอบคุณครับ

ด้านการศึกษา

การศึกษาถือเป็นรากฐานสำคัญของการพัฒนาประเทศ การสนับสนุนให้เยาวชนได้รับการศึกษาที่มีคุณภาพอย่างเท่าเทียม จะช่วยส่งเสริมให้ประเทศเกิดความมั่นคงในอนาคต ซึ่งปัจจุบันปัญหาด้านคุณภาพการศึกษาของโรงเรียนขนาดเล็ก ส่งผลต่อปัญหาสังคมในระยะยาว เราจึงมุ่งเน้นจัดทำโครงการพัฒนาคุณภาพการศึกษาสำหรับโรงเรียนขนาดเล็ก เพื่อเป็นต้นแบบให้กับโรงเรียนขนาดเล็กอื่นๆ ต่อไป เพราะเชื่อว่าการศึกษาที่มีคุณภาพเป็นเรื่องสำคัญของการพัฒนาคนไปสู่การพัฒนาชุมชน สังคมและประเทศชาติ

เป้าหมายโครงการ

เพื่อพัฒนาคุณภาพมาตรฐานการศึกษาที่เหมาะสมกับโรงเรียนขนาดเล็กและโรงเรียนในพื้นที่ห่างไกล เพิ่มโอกาสทางการศึกษา การเรียนรู้อย่างทั่วถึงและมีคุณภาพ เป็นต้นแบบทางการจัดการเรียนการสอน ให้สามารถช่วยยกระดับคุณภาพและสร้างโอกาสความเท่าเทียมทางการศึกษา

ความสำคัญของโครงการ

ปัจจุบันโรงเรียนขนาดเล็กและโรงเรียนในพื้นที่ห่างไกล ประสบปัญหาด้านคุณภาพทางการศึกษา ที่ส่งผลกระทบต่อขนาดของเด็กและเยาวชน ซึ่งอาจทำให้เกิดปัญหาสังคมในอนาคต การพัฒนาคุณภาพการศึกษาให้ได้ประสิทธิผล จึงเป็นเรื่องสำคัญยิ่งที่จะส่งผลดีกับคุณภาพการศึกษา และเป็นต้นแบบให้กับโรงเรียนที่ยังขาดโอกาส สามารถพัฒนาคุณภาพทางการศึกษาได้อย่างเหมาะสม

การดำเนินโครงการ

1. โครงการยกระดับคุณภาพการศึกษาโรงเรียนขนาดเล็ก ปี 2563

ดำเนินงานร่วมกับโรงเรียนวัดเขายี่สาร ตำบลยี่สาร อำเภอมัทพวา จังหวัดสมุทรสงคราม (เริ่มปี 2561) โดยในปี 2563 ได้มีการประเมินผลการดำเนินโครงการที่ผ่านมา ประเมินศักยภาพของโรงเรียนและบุคลากร พร้อมระดมความคิดเพื่อวางแผนการยกระดับคุณภาพการศึกษาให้เกิดประสิทธิผลและความต่อเนื่อง ที่นำไปสู่เป้าหมายการเป็นต้นแบบของการพัฒนาคุณภาพการศึกษาโรงเรียนขนาดเล็กต่อไป ซึ่งมีการกำหนดแผนการดำเนินงานในปี 2564 ดังนี้



1.1 พัฒนาระบบงานด้านวิชาการ

1) สร้างความร่วมมือกับมหาวิทยาลัยศรีนครินทรวิโรฒ ประสานมิตร ในการพัฒนาบุคลากร รูปแบบการเรียนการสอนที่สอดคล้องกับสถานการณ์และบริบทของโรงเรียนในปัจจุบัน

2) สนับสนุนบุคลากรทางการศึกษาในกลุ่มสาระการเรียนรู้ที่ขาดแคลน

3) สนับสนุนอุปกรณ์ที่มีความทันสมัยและเหมาะสมกับสถานการณ์การแพร่ระบาดของเชื้อไวรัสโควิด-19

4) สนับสนุนทุนการศึกษาแก่นักเรียนที่มีผลการเรียนดี แต่ขาดแคลนทุนทรัพย์ จนถึงระดับปริญญาตรี

1.2 สนับสนุนกิจกรรมที่พัฒนาทักษะอาชีพตามบริบทในท้องถิ่น

กิจกรรมปลูกพืชอินทรีย์เพื่อบริโภคภายในโรงเรียนและเสริมความรู้ทางการเพาะปลูกในรูปแบบเพอร์มาคัลเจอร์ (Permaculture)

2. โครงการมอบทุนการศึกษาเพื่อเด็กด้อยโอกาส ปี 2563

ความยากจนที่เกิดขึ้นในประเทศไทย เป็นปัจจัยที่ทำให้เด็กไทยได้รับผลกระทบทางการศึกษาและมีความเสี่ยงที่จะขาดโอกาสทางการศึกษา เพราะต้องแบกรับค่าใช้จ่าย ซึ่งส่งผลกระทบต่อภาระเรียน ทำให้จำนวนเยาวชนที่อยู่นอกระบบการศึกษามีแนวโน้มว่าจะเพิ่มสูงขึ้นในอนาคต

ปัจจุบันมีเด็กและเยาวชนในโครงการพัฒนาเด็ก ซี.ซี.เอฟ. รวมทั้งสิ้น 56,016 คน ขณะที่ร้อยละ 41 หรือประมาณ 22,967 คน เป็นเด็กและเยาวชนที่อาศัยอยู่กับปู่/ย่า หรือตา/ยาย เนื่องจากพ่อแม่ไปรับจ้างในเขตเมือง เดินทางมาทำงานที่กรุงเทพฯ ขณะที่บางส่วนเป็นเด็กกำพร้า เพราะถูกทอดทิ้งหรือพ่อแม่หย่าร้าง

ส่วนที่เหลืออีกร้อยละ 69 หรือประมาณ 33,049 คน แม้จะอาศัยอยู่กับพ่อแม่หรือพ่อแม่ หรือแม่ หรืออาศัยกับญาติ แต่ด้วยการแพร่ระบาดของเชื้อไวรัสโควิด-19 ที่ส่งผลกระทบต่อรายได้ครัวเรือนลดลง ขณะเดียวกันมีผู้ปกครองของโครงการพัฒนาเด็ก ซี.ซี.เอฟ. หลายคนตกงาน ไม่มีรายได้ ซึ่งโอกาสที่เด็ก ๆ ต้องออกจากระบบการศึกษามีสูง หากไม่ได้รับการสนับสนุนทุนการศึกษา

มูลนิธิสุธิรา โยววิทยา ดำเนินงานร่วมกับมูลนิธิ ซี.ซี.เอฟ. เพื่อเด็กและเยาวชน ในพระราชูปถัมภ์สมเด็จพระเทพรัตนราชสุดาฯ สยามบรมราชกุมารี โดยในปี 2563 ได้มอบเงินบริจาค จำนวน 1,000,000 บาท เพื่อสนับสนุนทุนการศึกษา จำนวน 400 ทุนๆ ละ 2,500 บาท ในโรงเรียนพื้นที่จังหวัดหนองบัวลำภู ศรีสะเกษ สกลนคร เชียงใหม่ แพร่ เลย แม่ฮ่องสอน และตาก



หลักเกณฑ์การรับทุนการศึกษา

1. เป็นเด็กกำพร้า พิการ ขาดผู้เลี้ยงดู
2. มีฐานะยากจน (รายได้ของผู้ปกครองต่อเดือน ไม่เกิน 5,000 บาท)
3. มีความประพฤติเรียบร้อย เป็นคนดีไม่ฝักใฝ่ในอบายมุขและยาเสพติด ปฏิบัติตามกฎของโรงเรียน และของมูลนิธิฯ
4. ไม่ได้ได้รับความช่วยเหลือด้านทุนการศึกษาจากองค์กรอื่น
5. ครอบครัวยากไร้ มีบุตรหลายคน โดยพิจารณาจากระดับรายได้ของครอบครัวในแต่ละพื้นที่เป็นหลัก
6. ไม่เป็นบุตรของข้าราชการ พนักงานรัฐวิสาหกิจ หรือบุคคลที่มีรายได้ประจำ

3. โครงการมอบหนังสือให้กับเด็กด้อยโอกาส ปี 2563

การอ่านหนังสือมีส่วนสำคัญอย่างยิ่ง ที่จะช่วยกระตุ้นการทำงานของสมอง พัฒนาเรื่องความจำ ช่วยให้รู้สึกผ่อนคลายลดความเครียดต่างๆ ที่กำลังเผชิญ และช่วยให้มีสมาธิ จดจ่อกับสิ่งใดสิ่งหนึ่งมีทักษะในการสื่อสารที่ดีขึ้น ซึ่งเป็นสิ่งสำคัญต่อการพัฒนาการเรียนรู้ การทำงานและการใช้ชีวิตประจำวัน ช่วยให้สามารถฝึกฝนทักษะในการคิดเชิงวิเคราะห์และเสริมสร้างจินตนาการได้ เป็นประโยชน์กับเด็ก ๆ ที่อยู่ในช่วงวัยกำลังศึกษาเล่าเรียนเป็นอย่างมาก

มูลนิธิสุทธิรัตน์ อยู่วิทยา ดำเนินงานร่วมกับมูลนิธิ ซี.ซี.เอฟ. เพื่อเด็กและเยาวชน ในพระราชูปถัมภ์สมเด็จพระเทพรัตนราชสุดาฯ สยามบรมราชกุมารี ปี 2563 ได้ดำเนินโครงการมอบหนังสือให้กับเด็กด้อยโอกาส ส่งมอบหนังสือสำหรับเด็กให้กับโรงเรียนเครือข่าย จำนวน 106 โรงเรียน ในพื้นที่จังหวัดฉะเชิงเทรา ลพบุรี พระนครศรีอยุธยา สิงห์บุรี สระแก้ว กาญจนบุรี และกรุงเทพฯ รวม 81,985 เล่ม เพื่อให้เด็กนักเรียนจำนวน 6,667 คน



เพื่อพัฒนาห้องสมุดให้เป็นแหล่งเรียนรู้ เป็นแหล่งศึกษาค้นคว้าของนักเรียน ด้วยการอ่านหนังสือที่เหมาะสมกับช่วงวัย ซึ่งจะช่วยเสริมสร้างพัฒนาการด้านการเรียนรู้ของเด็ก เป็นจุดเริ่มต้นของการเข้าถึงความรู้ในการศึกษาที่เป็นปัจจัยพื้นฐานสำคัญ สำหรับการเติบโตเป็นผู้ใหญ่ที่มีคุณภาพ

ในเดือนพฤศจิกายน 2563 มูลนิธิ ซี.ซี.เอฟ. เพื่อเด็กและเยาวชนฯ ได้ดำเนินการส่งมอบหนังสือให้กับโรงเรียน 106 แห่ง รวม 81,985 เล่ม

จังหวัด	จำนวนโรงเรียน	จำนวนนักเรียน	จำนวนหนังสือ
1. ฉะเชิงเทรา	44	2,469	37,377
2. ลพบุรี	17	876	11,888
3. พระนครศรีอยุธยา	3	186	1,412
4. สิงห์บุรี	13	794	6,863
5. สระแก้ว	20	1,278	15,363
6. กาญจนบุรี	4	233	4,082
7. กรุงเทพฯ	5	831	5,000
รวม	106	6,667	81,985



แบ่งปันประสบการณ์



การศึกษาสร้างคุณค่า สร้างคน สร้างอาชีพ

เดชา มุกขชู

ผู้อำนวยการโรงเรียนวัดเขายี่สาร

จังหวัดสมุทรสงคราม

Q : มีแนวทางการเรียนการสอนอย่างไร ให้มีผลการสอบ O-NET มากกว่าคะแนนระดับประเทศ

A : เรามีวิชาการเสริมทักษะการเรียนรู้ เน้นผู้เรียนเป็นสำคัญ แต่ที่เราให้ความสำคัญมาก คือ การสร้างวินัย มีความรับผิดชอบ เรียนคือเรียน เมื่ออยู่ในห้องเรียนต้องตั้งใจ และหากิจกรรมเสริมทักษะมาให้เขาได้เรียนรู้ ทำให้การเรียนนั้นไม่น่าเบื่อ และก่อนสอบคุณครูทุกคนจะช่วยกันติวเข้มให้นักเรียน โดยการนำเอาแนวทางข้อสอบเดิมมาทดลองให้ทำ ให้ได้ฝึกฝน ให้สามารถคิดวิเคราะห์ได้ เมื่อไปทำข้อสอบจริงจะเกิดทักษะ และสามารถทำได้

Q : แนวทางในการพัฒนาเด็กนักเรียน ระหว่างโรงเรียนขนาดเล็กกับโรงเรียนขนาดใหญ่ แตกต่างกันอย่างไรร

A : 1) ครูผู้สอนมีจำกัด 2) เทคโนโลยีในการเรียนการสอน 3) งบประมาณ 4) การเข้าถึงแหล่งการเรียนรู้ของนักเรียน ตรงนั้นมันเป็นเรื่องที่หลีกเลี่ยงไม่ได้ แต่เราสามารถบริหารจัดการได้ตามกำลัง และบุคลากรที่เรามี ครูมีน้อยก็ต้องมีทักษะรอบตัว เทคโนโลยีไม่ทันสมัยเราก็ประยุกต์การเรียนการสอน โดยใช้สื่อสร้างการเรียนรู้ในแบบที่เรามี ดังนั้น หากมีข้อจำกัด เราต้องบริหารจัดการให้เป็น

Q : มีมุมมองอย่างไรกับเด็กที่จบการศึกษาจากโรงเรียนขนาดเล็ก และจะไปเรียนต่อในระดับที่สูงขึ้น

A : ในฐานะครู เราก็พยายามส่งเสริมสนับสนุนให้ไปได้ไกลที่สุด การประสานหน่วยงานต่างๆ เพื่อหาทุนมาสนับสนุน ถือเป็นหน้าที่ครูอีกทางหนึ่งที่จะส่งลูกศิษย์ให้ไปถึงฝันได้ นอกจากนี้โรงเรียนเองก็สามารถช่วยส่งเสริมให้นักเรียนมีทักษะวิชาชีพนอกจากการเรียนในห้องเพียงอย่างเดียว ถือเป็น การสร้างคุณค่าให้นักเรียนอีกทาง

Q : พูดถึงโครงการยกระดับคุณภาพการศึกษาของเด็กนักเรียนโรงเรียนวัดเขายี่สาร

A : ก่อนอื่นขอขอบคุณผู้บริหารมูลนิธิสุทธิธรรม วิทยาลัย ที่เล็งเห็นความสำคัญของโรงเรียนขนาดเล็ก โครงการนี้จะเป็นส่วนเติมเต็มให้กับโรงเรียนในด้านบุคลากร ด้านอุปกรณ์ และเทคโนโลยีที่สำคัญต่อการเรียนการสอน ที่สามารถทำให้เด็กได้เข้าถึงสื่อให้ความรู้ต่างๆ ได้เรียนรู้สิ่งที่เป็นประโยชน์ หากการดำเนินโครงการเป็นไปด้วยดี จะช่วยพัฒนาความรู้ให้เด็กและครูไปพร้อมๆ กันได้ ในโครงการนี้เราได้ที่ปรึกษาจากภาควิชาการ มหาวิทยาลัยศรีนครินทรวิโรฒ ประสานมิตร มาร่วมในครั้งนี้ด้วย ต้องขอขอบพระคุณอย่างสูงที่ให้โอกาสโรงเรียนของเรา

ผลสะท้อนจากมูลนิธิ ซี.ซี.เอฟ. เพื่อเด็กและเยาวชนฯ โครงการ “มอบหนังสือให้กับเด็กด้อยโอกาส”

หนังสือที่ได้รับการสนับสนุนจากมูลนิธิสุทธิธรรม วิทยาลัย หลังจากที่ได้นำมามอบให้ทั้ง 106 โรงเรียน ได้มีการนำไปต่อยอดความรู้ ดังนี้

1. กิจกรรมรักการอ่าน โรงเรียนได้จัดกิจกรรมนี้ขึ้นโดยให้เด็กๆ สรุปเรื่องราวหลังจากการอ่านหนังสือและมาเล่าต่อให้เพื่อนฟัง เป็นการเพิ่มเติมทักษะการเล่าเรื่องย่อความ และการนำเสนอในที่สาธารณะ จากการเก็บสถิติ พบว่า นักเรียนได้ให้ความสนใจในการเข้าห้องสมุดมากขึ้น 10% ในระยะเวลา 1 เดือน ข้อมูล ณ วันที่ 20 ธันวาคม 2563

2. กิจกรรมหนังสือเล่มเล็ก เมื่อนักเรียนได้อ่านหนังสือ และเล่าเรื่องจากที่ได้อ่าน กิจกรรมหนังสือเล่มเล็กคือการต่อยอดให้นักเรียนได้ทำหนังสือเล่มเล็กในเรื่องที่ตนเองสนใจ โดยการค้นคว้าด้วยตนเอง

3. กิจกรรมเด็กดีมีคุณธรรม โรงเรียนจัดกิจกรรมสวดมนต์ นั่งสมาธิ ได้นำหนังสือสวดมนต์ที่ได้รับมาใช้ในกิจกรรมนี้

4. กิจกรรมอ่านหนังสือกับครอบครัว นักเรียนสามารถยืมหนังสือกลับไปอ่านที่บ้านกับครอบครัวได้ นอกจากจะฝึกทักษะการอ่านของเด็กๆ ยังสามารถเพิ่มเวลาทำกิจกรรมร่วมกันของคนในครอบครัวได้อีกด้วย

มูลนิธิ ซี.ซี.เอฟ. เพื่อเด็กและเยาวชนฯ
30 ธันวาคม 2563

ผลสะท้อนจากเด็กนักเรียน โครงการ “มอบหนังสือให้กับเด็กด้อยโอกาส”



“หนูขอขอบคุณมูลนิธิสหทัยชนก อยู่วิทยา ที่ได้มอบหนังสือให้โรงเรียนของหนู หนูดีใจมากที่ได้อ่านหนังสือเล่มนี้ ได้ความรู้เพิ่มมากขึ้น หนังสือที่ได้มา หนูจะอ่านและดูแลรักษาอย่างดี เอาไว้ให้รุ่นน้องได้อ่านสิ่งดีๆ เหมือนกับหนู ขอขอบคุณมากนะคะ”
เด็กหญิงสุกฤตา ปราสาททอง



“ผมรู้สึกดีใจมากๆ ครับที่ได้รับหนังสือจากท่านผู้ใหญ่ใจดี อ่านสนุกเพลิดเพลินมากๆ โดยเฉพาะหนังสือที่มีรูปภาพครับ”
เด็กชายอัศวิน บุญคำ



“หนูดีใจค่ะ ที่ได้เข้ามาอ่านหนังสือในห้องสมุดกับเพื่อน มีหนังสือหลายอย่าง หนูเลือกอ่านเรื่องรามเกียรติ์ ทำให้หนูรู้จักตัวละคร ชื่อนางสีดา มีทหารเอก ชื่อสัตรย์ ฉลาดหลักแหลม ชื่อหนุมาน หนูขอขอบคุณ มูลนิธิสหทัยชนก อยู่วิทยา ที่มอบหนังสือมาให้หนู และเพื่อนๆ ได้อ่านค่ะ”
เด็กหญิงจันทกานต์ ปัญญาแก้ว



“ขอขอบพระคุณที่ให้หนังสือมาเพิ่มเติมห้องสมุดของโรงเรียนผม เป็นหนังสือที่ดีให้ความรู้ ผมจะพาเพื่อนๆ และน้องๆ ไปอ่านที่ห้องสมุดบ่อยๆ ครับ”
เด็กชายภาคภูมิ สุภาพทรัพย์



“หนูขอขอบคุณ มูลนิธิสหทัยชนก อยู่วิทยา ที่มอบหนังสือที่นำมาอ่านนะคะ หนูชอบ หนังสือวันสำคัญของไทยมีภาพและเนื้อหาที่สนุก และให้ความรู้กับหนูในหลายๆ อย่าง มีหนังสือเล่มอื่นๆ ที่หนูได้อ่านอีกค่ะ คือ หนังสือกามนิธ รามเกียรติ์ เวตาล เป็นหนังสือการ์ตูนที่อ่านสนุกและยังได้ความรู้มากมายที่โรงเรียนมีกิจกรรมรักการอ่านให้พวกหนูอ่านหนังสือและจดบันทึกความรู้ หนูสัญญาว่า จะนำหนังสือที่ท่านมอบให้ไปใช้ประโยชน์มากที่สุดนะคะ หนูขอขอบคุณท่านอีกครั้งค่ะ”
เด็กหญิงณัชชา กุลตา



“หนูดีใจมากที่ได้อ่านหนังสือที่ท่านส่งมาให้หนูและเพื่อนในโรงเรียน หนูขอขอบคุณท่านมากค่ะ”
เด็กหญิงขวัญจิรา พันธุ์สงวน

ด้านสร้างความร่วมมือกับหน่วยงาน

การขับเคลื่อนงานพัฒนาชุมชนและสิ่งแวดล้อม จำเป็นต้องอาศัยกระบวนการทำงานและความร่วมมือจากภาคีเครือข่ายที่มีทักษะความเชี่ยวชาญที่แตกต่างกัน เราจึงมุ่งเน้นทำโครงการความร่วมมือกับหน่วยงานต่างๆ เพื่อพัฒนาชุมชนและสิ่งแวดล้อม เพราะเราเชื่อว่าการบูรณาการทักษะความเชี่ยวชาญได้อย่างเหมาะสมและสอดคล้องตามบริบทของพื้นที่ จะส่งผลให้โครงการบรรลุเป้าหมายได้อย่างมีคุณภาพและยั่งยืน

1. โครงการวิจัยเรื่องนวัตกรรมอาหารเสริมสุขภาพสำหรับผู้สูงอายุ

ประชากรผู้สูงอายุในประเทศไทยมีจำนวนเพิ่มมากขึ้นทุกปี ซึ่งเป็นผลมาจากอัตราการเกิดที่ลดลงและผู้คนมีอายุยืนยาวมากขึ้น โดยในปี 2563 มีจำนวนผู้สูงอายุสูงถึงร้อยละ 18.2 ของประชากรทั้งหมดและมากกว่าประชากรเด็ก ประเทศไทยจึงจัดอยู่ในระดับสังคมผู้สูงอายุ (Aging society) ตามคำนิยามขององค์การสหประชาชาติ การเปลี่ยนแปลงโครงสร้างทางประชากรผู้สูงอายุอย่างรวดเร็วจะส่งผลกระทบต่อระบบสาธารณสุข เศรษฐกิจ และสังคมโดยรวม เนื่องจากผู้สูงอายุเป็นวัยที่มักมีปัญหาด้านสุขภาพตามความเสื่อมถอยของร่างกาย และเกิดโรคต่างๆ ได้ง่าย

อาหารสำหรับผู้สูงอายุจึงเป็นเรื่องที่ต้องให้ความสำคัญ เพื่อช่วยส่งเสริมและชะลอความเสื่อมสภาพของร่างกาย ลดความเสี่ยงของโรคไม่ติดต่อเรื้อรัง (Non-Communicable Diseases :NCDs) ลดภาระการดูแลสุขภาพจากการเจ็บป่วย ลดค่าใช้จ่ายในการรักษา และลดภาระทางด้านสาธารณสุข การพัฒนานวัตกรรมอาหารที่เหมาะสมกับความต้องการของผู้สูงอายุ จึงเป็นแนวทางป้องกัน และช่วยในการแก้ไขปัญหาที่สอดคล้องกับการก้าวสู่สังคมสูงอายุอย่างสมบูรณ์ (Complete-aged society) ในอนาคต

มูลนิธิสุทธิธรรม อยุวิทยา ดำเนินงานร่วมกับสถาบันวิจัยวิทยาศาสตร์และเทคโนโลยี มหาวิทยาลัยเชียงใหม่ ในปี 2562 – 2563 ภายใต้งบประมาณ จำนวน 1,424,100 บาท เพื่อดำเนินโครงการวิจัยเรื่องนวัตกรรมอาหารเสริมสุขภาพสำหรับผู้สูงอายุ ที่ผลิตจากข้าวสีเข้มและสกัดด้วยวิธีเคมีสะอาด (Green chemistry) โดยมีเป้าหมายเพื่อให้ได้วัตถุดิบ หรือผลิตภัณฑ์ที่มีคุณภาพเชิงประโยชน์ต่อผู้สูงอายุ มีความปลอดภัยต่อการบริโภคและสิ่งแวดล้อม การวิจัยในครั้งนี้ได้ออกแบบตัวอย่างผลิตภัณฑ์ให้รับประทานง่ายตามสมรรถภาพการเคี้ยวและกลืนของผู้สูงอายุ เพื่อเสริมสุขภาพสำหรับผู้สูงอายุ ได้แก่

- 1) เครื่องดื่มขงร้อนจากเมล็ดและใบข้าวสีม่วงดำ
- 2) เครื่องดื่มพร้อมขงชนิดผงผสมสารสกัดจากข้าวสีม่วงดำ รสเลมอนเนด
- 3) ข้าวต้มและโจ๊กข้าวกล้องงอกกึ่งสำเร็จรูป จากข้าวที่มีค่าดัชนีน้ำตาลต่ำ และมีสารสกัดจากข้าวสีม่วงดำเป็นส่วนผสมในเครื่องปรุง
- 4) ขนมบัวลอยสำหรับผู้สูงอายุที่มีสารสกัดจากข้าวสีม่วงดำผสมในเม็ดบัวลอย



ผลการดำเนินโครงการเป็นไปตามวัตถุประสงค์โดยได้สร้างนวัตกรรมอาหารด้านสุขภาพสำหรับผู้สูงอายุที่ผลิตจากเมล็ด รำ และใบของข้าวพันธุ์สีเข้ม ที่เสริมสารออกฤทธิ์เชิงหน้าที่ (Functional ingredients) มีการศึกษาฤทธิ์ป้องกันการเกิดโรคไม่ติดต่อเรื้อรัง สารสกัดจากข้าวสีเข้มอุดมไปด้วยสารกลุ่มโพลีฟีนอล (Polyphenols) โดยเฉพาะสารแอนโทไซยานิน (Anthocyanins) ที่มีสีม่วงเข้ม และจากการทดสอบทางด้านชีวเคมีและชีววิทยาโมเลกุลทางการแพทย์แสดงให้เห็นว่า สารสกัดจากข้าวสีเข้ม ไม่มีความเป็นพิษและมีแนวโน้มที่ดีในการส่งเสริมสุขภาพ โดยมีฤทธิ์ต้านอนุมูลอิสระที่ดีและมีฤทธิ์ทางชีวภาพในการลดความเสี่ยงและป้องกันโรคที่มักพบในผู้สูงอายุ อาทิ การลดภาวะดื้อต่ออินซูลิน (Insulin resistance) และลดภาวะการทำงานของไตที่ผิดปกติในหนูทดลองที่ได้รับอาหารไขมันสูง ฤทธิ์ในการป้องกันการตายของเซลล์ประสาทที่เพาะเลี้ยงในโมเดลของการเกิดโรคอัลไซเมอร์ (Alzheimer's disease) ฤทธิ์ด้านการอักเสบ และฤทธิ์ในการป้องกันมะเร็งตับและลำไส้ในหนูทดลอง

2. โครงการอาหารปลอดภัยสู่โรงเรียนด้อยโอกาส (Share for Life “ปันอ้ม เพื่อน้อง”)

กว่าร้อยละ 50 ของประชากรโลกบริโภคข้าวเป็นอาหารหลัก เช่นเดียวกับประเทศไทยที่บริโภคข้าวเป็นอาหารหลักประจำวัน และแม้ว่าประเทศจะเริ่มพัฒนาทางด้านอุตสาหกรรมและเทคโนโลยีมากขึ้น แต่การทำนาปลูกข้าวยังถือว่ามีความสำคัญในการผลิตภาคการเกษตรเป็นอันดับต้นๆ

“ข้าว” คือ ผลผลิตที่เกิดจากความวิริยะอุตสาหะของชาวนาไทย และเป็นผลิตภัณฑ์หล่อเลี้ยงประเทศไทย มาแต่ครั้งโบราณ ข้าวจึงเป็นสิ่งที่ผูกพันและอยู่คู่กับสังคมไทยเสมอมา คนไทยทุกคนตั้งแต่เล็กจนโต จึงให้ความสำคัญในคุณค่าของข้าว ขณะที่กองโภชนาการ ได้กำหนดเป็นข้อปฏิบัติการรับประทานอาหารเพื่อสุขภาพที่ดีของคนไทยขึ้น 9 ข้อ หรือ ที่เรียกว่า “9 ข้อเพื่อการกินดี มีสุข” และ 1 ใน 9 ข้อ ระบุไว้ว่า กินข้าวเป็นอาหารหลักและสลับกับอาหารประเภทแบ่งเป็นบางมื้อ

ในวันที่ 15 ตุลาคม 2563 มูลนิธิสุทธิดัน อยู่วิทยา ร่วมมือกับ มูลนิธิ ซี.ซี.เอฟ. เพื่อเด็กและเยาวชน ในพระราชูปถัมภ์สมเด็จพระเทพรัตนราชสุดาฯ สยามบรมราชกุมารี และบริษัท ศาลานา ออแกนิค วิลเลจ (วิสาหกิจเพื่อสังคม) จำกัด ลงนามข้อตกลงความร่วมมือ (Memorandum of Understanding : MOU) ดำเนินโครงการ Share for Life “ปันอ้ม เพื่อน้อง” โดยมีเป้าหมายในการส่งมอบข้าวสารอินทรีย์ 5 สายพันธุ์ จำนวน 34,000 กิโลกรัม ให้กับ 63 โรงเรียนในพื้นที่จังหวัดฉะเชิงเทรา ลพบุรี สิงห์บุรี พระนครศรีอยุธยา และสระแก้ว ให้แล้วเสร็จสมบูรณ์ภายในปี 2564 เพื่อให้เด็กนักเรียนจำนวน 14,250 คน มีข้าวในโรงอาหารเพียงพอ ได้บริโภคข้าวที่ปลอดภัย ได้รับคุณค่าทางโภชนาการที่จะส่งผลต่อการเรียนรู้และเติบโตสมวัย



3. โครงการยกระดับคุณภาพด้านการแพทย์ และสาธารณสุข

ระบบสาธารณสุขเป็นปัจจัยพื้นฐานที่จำเป็นของประชาชน การที่ประชาชนมีสุขภาพแข็งแรง ไม่เจ็บป่วยเป็นโรค นับเป็นสิ่งสำคัญที่จะช่วยให้เกิดการยกระดับคุณภาพชีวิตและการพัฒนาสังคม การพัฒนาระบบสาธารณสุขให้ได้มาตรฐานและครอบคลุมพื้นที่อยู่อาศัยของประชาชน จึงเป็นเรื่องจำเป็นต่อการพัฒนาคนซึ่งนำไปสู่การพัฒนาประเทศชาติให้ก้าวหน้าอย่างยั่งยืน

มูลนิธิสุทธิธรรม อยุวิทยา และโรงพยาบาลพล จังหวัดขอนแก่น ได้ลงนามข้อตกลงความร่วมมือ (Memorandum of Understanding : MOU) ในวันที่ 3 ธันวาคม 2563 เพื่อดำเนินโครงการ "การพัฒนาศักยภาพของโรงพยาบาลพลเป็นโรงพยาบาลแม่ข่าย (Middle-level hospital : M2) ขอนแก่นโซนใต้" โดยมีเป้าหมายในการก่อสร้างอาคารผู้ป่วยนอก ขนาด 3 ชั้น ให้บริการใน 4 มิติ ได้แก่ การส่งเสริมสุขภาพ การควบคุมป้องกันโรค การรักษาและฟื้นฟูสมรรถภาพ ให้บริการประชาชนที่อยู่ในเขตพื้นที่อำเภอพล อำเภอหนองสองห้อง อำเภอเวียงน้อย และอำเภอเวียงใหญ่ ซึ่งส่งผลให้ประชาชนได้รับความสะดวกรวดเร็วในการรักษา ได้รับการบริการโดยแพทย์เฉพาะทาง และลดภาระค่าใช้จ่ายในการเดินทางไกลเพื่อไปรักษายังโรงพยาบาลขอนแก่น

ในปี 2563 ได้เริ่มดำเนินการวางแผน ออกแบบด้านสถาปัตยกรรม โครงสร้าง งานระบบที่สอดคล้องกับเป้าหมายและเป็นไปตามมาตรฐานการบริการด้านสาธารณสุข โดยมีแผนเริ่มต้นดำเนินงานก่อสร้างในปี 2564 และสิ้นสุดในปี 2566



4. โครงการพัฒนานวัตกรรมเครื่องรีไซเคิลขวดพลาสติก "Crush Bottle Bank"

ปัญหาทางด้านสิ่งแวดล้อมเป็นประเด็นสำคัญระดับโลก โดยเฉพาะปัญหาเรื่องขยะพลาสติก เพราะจากสถิติประเทศไทยมีการใช้บรรจุภัณฑ์ที่เป็นขวดพลาสติกเป็นหมื่นล้านขวดต่อปี นับเป็นตัวเลขที่สูงมาก และสิ่งสำคัญนอกเหนือจากการรณรงค์ให้คนลดใช้พลาสติกแล้ว คือการหากระบวนการจัดการเรื่องการคัดแยกที่ดี เพื่อให้สามารถนำวัสดุเหล่านั้นกลับมาใช้ใหม่ จะสามารถช่วยลดปัญหาด้านขยะพลาสติกที่มีผลต่อสิ่งแวดล้อมได้ในอนาคต

มูลนิธิสุทธิธรรม อยุวิทยา และจุฬาลงกรณ์มหาวิทยาลัย (โครงการศูนย์วิจัยและพัฒนาเทคโนโลยีเพื่ออุตสาหกรรม) ได้ลงนามข้อตกลงความร่วมมือ (Memorandum of Understanding : MOU) ในวันที่ 23 ธันวาคม 2563 ดำเนินโครงการพัฒนานวัตกรรมเครื่องรีไซเคิลขวดพลาสติก "Crush Bottle Bank" เพื่อดำเนินการวิจัยและพัฒนาเครื่องบีบอัดขวดพลาสติก จำนวน 5 เครื่อง มูลค่า 750,000 บาท โดยมีเป้าหมายในการให้ความรู้ ความเข้าใจ และสร้างเสริมพฤติกรรม การแยกขยะรีไซเคิล ลดผลกระทบต่อสิ่งแวดล้อมจากการใช้ขวดพลาสติกในชีวิตประจำวัน

โดยในปี 2564 - 2565 มีแผนการสนับสนุนเครื่องบีบอัดขวดพลาสติกในพื้นที่โรงเรียน และโรงพยาบาล จำนวนรวม 5 แห่ง



แบ่งปันประสบการณ์



คุณหมอนักพัฒนา
นายแพทย์ประวีร์ คำศรีสุข
ผู้อำนวยการโรงพยาบาล
จังหวัดขอนแก่น

Q : อะไรคือสาเหตุที่ ผอ. อยากผลักดันให้โรงพยาบาลพลเป็นโรงพยาบาลแม่ข่าย และมีข้อดีอย่างไร

A : อันดับแรกนโยบายของจังหวัดในการพัฒนาศักยภาพของโรงพยาบาลขนาดกลาง ให้มีศักยภาพในการรักษาให้ได้มาตรฐาน ให้ประชาชนได้เข้าถึงการบริการที่ได้รับคุณภาพ ดังนั้นการพัฒนาโรงพยาบาลขนาดกลางให้มีศักยภาพ จึงเป็นการกระจายการบริการให้ได้มาตรฐานไปสู่ประชาชนในเขตชุมชนอย่างทั่วถึง เช่น โรงพยาบาลกระนวน บ้านไผ่ ชุมแพ และพล ข้อดี

- 1) ประชาชนในพื้นที่ห่างไกลจากโรงพยาบาลในเมือง เข้าถึงการบริการได้ทันที่
- 2) โรงพยาบาลขนาดกลางพัฒนาศักยภาพและรองรับการบริการในเขตพื้นที่ได้มากขึ้น 3 เท่า
- 3) ลดระยะเวลาในการเดินทางไปโรงพยาบาลของประชาชนในพื้นที่ห่างไกล

Q : โรงพยาบาลพลมีแนวทาง หรือวิธีในการพัฒนาโรงพยาบาลชุมชน ให้เป็นโรงพยาบาลแม่ข่ายอย่างไร?

A : การรับนโยบายจากจังหวัดมา โรงพยาบาลก็มีการเตรียมความพร้อม โดยการวางแผนเป้าหมายยุทธศาสตร์การพัฒนาโรงพยาบาลเพื่อให้สอดคล้องกับการพัฒนาสู่การเป็นโรงพยาบาลแม่ข่าย คือ

1) การพัฒนาศักยภาพทรัพยากรบุคคล คือ การส่งบุคลากรทางการแพทย์ไปศึกษาต่อในด้านความเชี่ยวชาญเฉพาะ เช่น ศัลยกรรม สูติกรรม กุมารเวช ศัลยศาสตร์ (กระดูก) อายุรกรรม โดยส่งไปสาขาละ 2 คน ระยะเวลาในการเรียน และสามารถกลับมาทำงานในโรงพยาบาล คือ 2563-2566 ก็จะมีบุคลากรที่สามารถกลับมาปฏิบัติงานในโรงพยาบาลได้ทัน

2) การพัฒนาด้านสถานที่และเครื่องมือทางการแพทย์ โรงพยาบาลพลได้ปรับปรุงตัวอาคารผู้ป่วยนอก จากความร่วมมือทั้งหน่วยงานภาครัฐ เอกชน ประชาชน ในการสร้างอาคารที่มีความพร้อมในการรองรับผู้มาใช้บริการ ทั้งนี้ ในส่วนของอาคารผู้ป่วยนอก มีการระดมทุนจากหลายภาคส่วน และได้รับสนับสนุนจากมูลนิธิสุทธิรัตน์ อยุวิทยา ก็ขอขอบพระคุณมา ณ โอกาสนี้ด้วย เพื่อให้มีอุปกรณ์ที่ครบครันและสอดคล้องกับจำนวนแพทย์เฉพาะทางที่จะจบมาทำงานในโรงพยาบาลในปี 2566

Q : ประชาชนมีส่วนช่วยในการผลักดันให้โรงพยาบาลพล เป็นโรงพยาบาลแม่ข่ายอย่างไร

A : โรงพยาบาลพลได้มีการจัดตั้งคณะกรรมการพัฒนาโรงพยาบาลพล โดยมีตัวแทนประชาชนมาเป็นคณะกรรมการ ทั้งตัวแทนภาครัฐ ภาคประชาสังคม ภาคประชาชน พ่อค้า คหบดี มาร่วมวางแผนการพัฒนา กำหนดแนวทางการทำงานร่วมกันของโรงพยาบาลและชุมชน ทั้งนี้โรงพยาบาลเปิดโอกาสให้ประชาชนร่วมแสดงความคิดเห็นต่อการดำเนินงานของโรงพยาบาล เปิดเวทีทำความเข้าใจ ชี้แจง อย่างชัดเจน เพื่อให้ชุมชน ประชาชน เข้าใจอย่างเดียวกันว่าเป้าหมาย คือ "เป็นโรงพยาบาลชุมชน โดยชุมชน เพื่อประชาชนอย่างแท้จริง"

Q : โรงพยาบาลพล มีการเชื่อมประสาน หรือบูรณาการความร่วมมือกับประชาชน อย่างไร

A : ให้ความสำคัญกับการทำงานแบบบูรณาการกับหน่วยงานทุกภาคส่วน เพราะถือว่าภาคีความร่วมมือมีความสำคัญต่อการพัฒนาโรงพยาบาล ทั้งภาคีระดับหน่วยงาน ภาคีระดับชุมชน ภาคประชาสังคม ประชาชนทั่วไป เขาต้องมีบทบาทในการรับรู้รับทราบการทำงานของเรา "ร่วมกันบริหารโรงพยาบาล" คือ ทำให้ชุมชน หรือประชาชน รู้สึกเป็นเจ้าของไม่ใช่แค่ผู้มารับบริการจากเรา

Q : สิ่งที่ยอยากบอกมูลนิธิสุทธิธรรมน์ อยู่วิทยา

A : ขอขอบพระคุณ คณะผู้บริหาร กรรมการ และผู้มีส่วนเกี่ยวข้อง ของมูลนิธิสุทธิธรรมน์ อยู่วิทยาทุกท่านที่ได้ให้ความอนุเคราะห์ และเล็งเห็นความสำคัญของการพัฒนาโรงพยาบาลขนาดเล็กของเราให้มีศักยภาพในด้านการให้บริการประชาชน ทำให้ประชาชนที่อยู่ในพื้นที่ห่างไกล เข้าถึงการบริการของภาครัฐ การเป็นแม่ข่ายในการดูแลในอนาคตสามารถดูแลและให้บริการประชาชนได้เพิ่มมากขึ้น

ภาพโมเดลอาคารผู้ป่วยนอก โรงพยาบาลพล จังหวัดขอนแก่น



ผลสะท้อนจากครูและเด็ก โครงการ “Share for Life ปันอ้อม เพื่อน้อง”



“ขอขอบพระคุณทางมูลนิธิสุทธิธรรม อยุวิทยา เป็นอย่างสูง
ที่มอบข้าวสารให้ทางโรงเรียน ได้นำมาใช้ประกอบอาหารให้
เพียงพอต่อความต้องการของนักเรียน เพื่อพัฒนาร่างกายให้
เจริญเติบโต บำรุงสมอง ทำให้นักเรียนสามารถเรียนรู้ได้ดีมากขึ้น
เป็นกำลังสำคัญในการพัฒนาประเทศชาติต่อไป”

นายอาคม ยิ้มเจริญ

ผู้อำนวยการโรงเรียนบ้านคลองยายสร้อย

จังหวัดฉะเชิงเทรา



“ผมขอขอบพระคุณที่ท่านได้เมตตา มอบข้าวสารให้แก่โรงเรียน
ของเรา เพื่อประกอบอาหารเช้าให้พวกเราได้รับประทานกัน
เป็นข้าว 5 สายพันธุ์ ที่อร่อยและมีประโยชน์มาก ผมสัญญาว่า
ผมจะตั้งใจเรียนและเป็นเด็กดีครับ”

เด็กชายเมธา ชาดง

นักเรียนโรงเรียนบ้านคลองยายสร้อย

จังหวัดฉะเชิงเทรา



“ผมรู้สึกดีใจเป็นอย่างยิ่งที่ทางมูลนิธิสุทธิธรรม อยุวิทยา ได้มอบ
ข้าวสารอินทรีย์ให้กับโรงเรียนของเรา ทางโรงเรียนได้นำข้าวสาร
อินทรีย์มาประกอบอาหารให้กับนักเรียนได้รับประทาน ทั้งใน
โครงการอาหารเช้าเพื่อน้อง และโครงการอาหารกลางวัน
นักเรียนได้รับประทานข้าวที่มีประโยชน์ลดความเสี่ยงจากพิษ
ของสารเคมีที่อาจปนเปื้อน ทำให้นักเรียนมีสุขภาพร่างกาย
แข็งแรง มีภูมิต้านทานที่ดี ผมจึงขอขอบพระคุณทางมูลนิธิฯ
มา ณ โอกาสนี้ และหวังเป็นอย่างยิ่งว่า จะได้รับความอนุเคราะห์
จากท่านในครั้งต่อไป”

นายสมทรง อนุภาพ

ผู้อำนวยการโรงเรียนวัดหนองไม้ซุง

จังหวัดพระนครศรีอยุธยา



“ผมรู้สึกดีใจที่ท่านเมตตาตามอบข้าวให้ บางวันผมไม่ได้ทานข้าว
มาจากบ้าน แต่ผมก็มาทานข้าวที่โรงเรียนในทุกเช้า ทำให้มี
ร่างกายแข็งแรง ผมขอกราบขอบพระคุณที่ท่านมอบข้าวสาร
ที่มีประโยชน์มาให้ครับ”

เด็กชายจักรภัทร วัฒนโชติ

นักเรียนโรงเรียนวัดหนองไม้ซุง

จังหวัดพระนครศรีอยุธยา

ด้านศิลปวัฒนธรรม

ศิลปวัฒนธรรม นับเป็นเรื่องสำคัญที่สะท้อนถึงอัตลักษณ์ที่งดงามของชาติไทย และเป็นหน้าที่ของคนไทยทุกคนที่ต้องช่วยกันรักษาไว้ เพื่อให้คนรุ่นหลังได้ศึกษาเรียนรู้วิถีคิด เรื่องราววิถีการดำเนินชีวิตของคนในอดีต เราจึงมุ่งเน้นโครงการเพื่อรักษาวัฒนธรรม ประเพณีให้อารงไว้เป็นมรดกของประเทศไทยสืบไป

การดำเนินโครงการ

1. สนับสนุนการวาดภาพจิตรกรรมฝาผนังภายในพระอุโบสถ วัดอาราติพิชัยประดิษฐ์ จังหวัดเชียงใหม่

มูลนิธิสุทธิรัตน์ อยุวิทยา ร่วมกับ กองทุนพระเจ้าวรวงศ์เธอ พระองค์เจ้าสิริภาจุฑาภรณ์ ดำเนินการบูรณะภาพวาดจิตรกรรมฝาผนังภายในวิหาร "วัดอาราติพิชัยประดิษฐ์" ถวายเป็นพระราชกุศล แต่พระบาทสมเด็จพระบรมชนกาธิเบศร มหาภูมิพลอดุลยเดชมหาราช บรมนาถบพิตร เพื่อเป็นการทำนุบำรุงพระพุทธศาสนา รักษาศิลปวัฒนธรรมให้เป็นมรดกแก่คนรุ่นหลังได้ศึกษาเรียนรู้ต่อไป



ในครั้งนี้ได้บูรณะภาพวาดจิตรกรรมฝาผนังในวิหาร ด้านซ้ายของพระประธาน มีต้นแบบภาพจากบทพระราชนิพนธ์เรื่อง พระมหาชนก ในพระบาทสมเด็จพระบรมชนกาธิเบศร มหาภูมิพลอดุลยเดชมหาราช บรมนาถบพิตร ส่วนฝาผนังด้านหน้าของพระประธาน เป็นพระบรมสาทิสลักษณ์ที่สื่อถึงพระราชประวัติของพระบาทสมเด็จพระบรมชนกาธิเบศร มหาภูมิพลอดุลยเดชมหาราช บรมนาถบพิตร



รวมถึงได้ร่วมสมทบทุนในการจัดสร้างพระพุทธรูปองค์ใหญ่ที่ประดิษฐานภายในวิหาร ในปี 2563 มีนามว่า "พระพุทธปฏิมาสิริภานิมิต" ฝีมือการปั้นของ ศาสตราจารย์เข็มรัตน์ กองสุข ศิลปินแห่งชาติ ปี 2555 สาขาทัศนศิลป์ (ประติมากรรม) หล่อด้วยโลหะบรอนซ์ พุทธลักษณะปางมารวิชัยประทับนั่งขัดสมาธิเพชร (วัชรอาสน์) เกศบัวตูม ซึ่งได้รับแรงบันดาลใจจากรูปแบบ พระเชียงแสน แบบสิงห์หนึ่ง ผสมผสานพุทธลักษณะศิลปะแบบคุปตะของอินเดีย ทวารวดี ศรีวิชัยและศิลปะแบบทริภุญชัย ลำพูน ประทับนั่งบนฐานบัวคว่ำบัวหงาย มีประติมากรรมรูปพระแม่ธรณีบีบมวยผม ปางมารวิชัย อยู่กึ่งกลางฐาน ถือเป็นศิลปะร่วมสมัยที่สวยงามมีหลักคิดและเรื่องราวที่น่าสนใจ ให้ประชาชนได้เข้าไปเยี่ยมชม

"วัดอาราติพิชัยประดิษฐ์" ตั้งอยู่ที่บ้านห้วยชมพู อำเภอแม่แตง จังหวัดเชียงใหม่ ก่อตั้งขึ้นในปี 2523 โดยพระครูวรเวทย์วิสิฐ หลวงปู่ครูบาธรรมชัย ธรรมชโย เจ้าอาวาสวัดทุ่งหลวง จังหวัดเชียงใหม่ วัดแห่งนี้มีบ่อน้ำทิพย์ที่ชาวบ้านเชื่อกันว่า เป็นที่อยู่ของอุชุนาคราช ซึ่งมีกรรมมาแต่อดีต ชาวบ้านที่เจ็บป่วยมักจะมาอธิษฐานที่นี่ เพราะเชื่อว่า หากดื่มน้ำจากบ่อน้ำทิพย์นี้ จะทำให้อาการทุเลาและหายจากโรคภัยไข้เจ็บ

2. สนับสนุนการวาดภาพจิตรกรรมฝาผนังภายในพระอุโบสถ วัดสมรโกฏิ กรุงเทพมหานคร

มูลนิธิสุทธิรัตน์ อยุวิทยา ได้ดำเนินการบูรณะภาพวาดจิตรกรรมฝาผนังภายในโบสถ์ และวิหารหลวงพ่อดง "วัดสมรโกฏิ" ที่ทรุดโทรมจนไม่เห็นภาพวาดเดิม มีแค่ส่วนของบานประตูหน้าต่างที่สร้างโดยสมเด็จพระเจ้าอยู่หัวบรมโกศ ที่ยังคงเหลือร่องรอยภาพวาดเดิมเท่านั้น



ในครั้งนี้ การบูรณะภาพวาดมีแนวคิดการออกแบบ โดยผู้งานจิตรกรรมของเดิมภายในวัดให้เข้ากับยุคสมัยตามรูปแบบศิลปะช่วงอยุธยาตอนปลายเชื่อมกับสมัยกรุงธนบุรี ภายในโบสถ์ด้านขวาแยกเป็นสวรรค์ภูมิ ด้านซ้ายเป็นนรกภูมิ ผนังคอสองเป็นอดีตชาติของพระพุทธเจ้า ผนังด้านหลังเป็นต้นโพธิ์และเทวดา ส่วนด้านล่างมีพญานาค 4 ตระกูล ได้แก่ วิรูปักษ์ เอรापละ ฉัพพยา ปุตตะ และกัณฑาโคตมะ โดยมีคุณเสาวนีย์ ชูจันทร์ และทีมงาน เป็นผู้ดำเนินการออกแบบและวาดภาพทั้งหมด ถือเป็นมรดกทางวัฒนธรรมและทำนุบำรุงพระพุทธศาสนา ให้คนรุ่นหลังได้ศึกษาเรียนรู้ต่อไป

"วัดสมรโกฏิ" ตั้งอยู่เลขที่ 12 คลองบางระมาด หมู่ที่ 11 แขวงจิมพลี เขตตลิ่งชัน กรุงเทพมหานคร ริมคลองบางระมาด นักโบราณคดีและนักประวัติศาสตร์ สันนิษฐานว่า วัดสมรโกฏิ น่าจะสร้างขึ้นเมื่อประมาณ ปี 2294 ในสมัยอยุธยาตอนปลาย แต่ไม่ปรากฏนามและประวัติผู้สร้าง และได้รับพระราชทานวิสุงคามสีมา เมื่อประมาณ ปี 2319 จากหลักฐานพบว่า ในสมัยรัตนโกสินทร์ ตอนต้น วัดสมรโกฏิ เป็นสำนักเรียนที่สำคัญแห่งหนึ่ง ดังปรากฏว่าเมื่อปีชวาล โทศก จุลศักราช 1192 (ปี 2373 ในสมัยรัชกาลที่ 3) เดิมวัดแห่งนี้ไม่มีถนนเข้าวัด มีเพียงทางเดินจากถนนบรมราชชนนี หรือจากวัดมณฑป ในปี 2546 - 2547 ชาวบ้านจึงร่วมใจกันบริจาคที่ดินของตนเพื่อตัดถนนจากถนนตัดใหม่คือถนนราชพฤกษ์เข้าสู่ซอยวัดสมรโกฏิ

3. สนับสนุนเพื่อดำเนินโครงการสืบสานศิลปวัฒนธรรมไทย

มูลนิธิสุทธิรักษ์ อยุวิทยา ได้ร่วมกับมูลนิธิจักรพันธ์ โปษยกฤต ดำเนินโครงการสืบสานศิลปวัฒนธรรมไทย และทำนุบำรุงปฏิสังขรณ์พุทธศาสนสถาน เพื่อธำรงรักษาศิลปวัฒนธรรมไทยให้คงไว้เป็นมรดกของชาติ โดยในปี 2563 ดำเนินงานกิจกรรมโครงการฯ ดังนี้

3.1 ร่วมสร้างหอพระประดิษฐานพระพุทธรูปรมินภาพพิสุทธินุตรสังคมวิชัย ในโครงการก่อสร้างโรงมหรสพสาธิต ณ ถนนสุขุมวิท 5 เขตสายไหม กรุงเทพมหานคร เพื่อจัดสาธิตแสดงหุ่นกระบอกอย่างถาวร ในรูปแบบพิพิธภัณฑ์ที่มีชีวิต วัดดุประสงค์เพื่อเป็นแหล่งรวบรวมศิลปวัตถุสำคัญของชาติ โดยเฉพาะภาพวาด หุ่นกระบอก เครื่องดนตรี และศิลปะวัตถุล้ำค่าอื่นๆ อันจะนำไปสู่การศึกษาสืบทอดความรู้ด้านศิลปวัฒนธรรมไทยในวงกว้าง แก่เยาวชนและประชาชนทั่วไป คาดว่าจะเสร็จสมบูรณ์พร้อมเปิดให้ประชาชนทั่วไปได้เข้าไปศึกษา เรียนรู้ ได้ภายในปี 2566

3.2 ร่วมสนับสนุนการวาดภาพจิตรกรรมฝาผนังภายในพระอุโบสถหลังใหม่ วัดตรีทศเทพวรวิหาร แขวงบ้านพานถม เขตพระนคร กรุงเทพมหานคร และวัดเขาสุทิม ตำบลเขาบายศรี อำเภอบ้านใหม่ จังหวัดฉะเชิงเทรา รวมทั้งบูรณะซ่อมแซมกุฏิกรรมฐาน "โปษยกฤต" ณ วัดเขาสุทิม สำหรับเป็นเสนาสนะพักปฏิบัติบำเพ็ญสมณธรรมได้ดั้งเดิม ในโครงการทำนุบำรุงและปฏิสังขรณ์พุทธศาสนสถาน



ด้านบริจาคเพื่อประโยชน์สาธารณะ

สังคมไทยทุกวันนี้ ยังมีผู้ที่ต้องการได้รับการสนับสนุนอย่างเร่งด่วน ในระยะสั้น ไม่ว่าจะเป็นปัญหาโรคระบาดหรือภัยธรรมชาติ และผู้ที่ต้องการ ได้รับการสนับสนุนอย่างต่อเนื่องในระยะยาว เพื่อคุณภาพความเป็นอยู่ที่ดี อาทิ การพัฒนาระบบสาธารณสุข ความเท่าเทียมทางการศึกษา การอนุรักษ์ สิ่งแวดล้อม และการฟื้นฟูศิลปวัฒนธรรมไทย เราจึงมุ่งเน้นการจัดทำโครงการ บริจาคเพื่อประโยชน์สาธารณะตามความจำเป็นและการพัฒนาสังคมในมิติ ต่างๆ เพราะเราเชื่อว่าการช่วยเหลือที่เหมาะสม ทันทต่อสถานการณ์ จะช่วย บรรเทาปัญหาความเดือดร้อนของผู้คนที่จะนำไปสู่ปัญหาในระดับสังคม และ การพัฒนาสังคมอย่างต่อเนื่องจะช่วยยกระดับคุณภาพชีวิตของคนได้อย่างยั่งยืน

1. โครงการสนับสนุนการดำเนินงานตามโครงการอันเนื่องมาจากพระราชดำริ

มูลนิธิชัยพัฒนา เป็นมูลนิธิซึ่งพระบาทสมเด็จพระบรมชนกาธิเบศร มหาภูมิพลอดุลยเดชมหาราช บรมนาถบพิตร ได้มีพระราชดำริให้จัดตั้งขึ้นเพื่อสนับสนุนการดำเนินงานตามโครงการอันเนื่องมาจากพระราชดำริ และโครงการพัฒนาอื่นๆ

มูลนิธิสุทธิธรรม วิทยาลัย ได้มอบเงินบริจาค จำนวน 1,000,000 บาท ให้กับมูลนิธิชัยพัฒนา โดยมีนายธนกร สุวรรณศิลป์ ผู้อำนวยการฝ่ายทรัพย์สิน เป็นผู้รับมอบ ในวันที่ 30 มิถุนายน 2563 เพื่อสมทบทุนในการดำเนินงานตามโครงการอันเนื่องมาจากพระราชดำริ และโครงการพัฒนาอื่นๆ ในการช่วยเหลือประชาชนในด้านเศรษฐกิจ และสังคมให้มีคุณภาพชีวิตที่ดีขึ้น และสามารถพึ่งพาตนเองได้



2. โครงการสนับสนุนการจัดทำขาเทียมให้กับคนพิการขาขาดที่ยากไร้

มูลนิธิขาเทียมในสมเด็จพระศรีนครินทราบรมราชชนนี เป็นมูลนิธิที่สมเด็จพระศรีนครินทราบรมราชชนนี ทรงพระกรุณาโปรดเกล้าฯ ให้จัดตั้ง หลังจากทรงทราบว่า รองศาสตราจารย์ นายแพทย์เทอดชัย ชีวะเกตุ และคณะ สามารถทำขาเทียมได้จากวัสดุเหลือใช้ ซึ่งขาเทียมที่ได้มีน้ำหนักเบา และราคาถูกกว่าขาเทียมที่ผลิตจากโรงพยาบาลของรัฐในขณะนั้นหลายเท่า เพื่อพระราชทานให้แก่ผู้พิการขาขาดที่ยากไร้ โดยไม่เลือกเชื้อชาติศาสนา และไม่คิดมูลค่า

มูลนิธิสุทธิดรณ อยุธยา ได้มอบเงินบริจาค จำนวน 1,000,000 บาท ให้กับมูลนิธิขาเทียมฯ ในวันที่ 30 มิถุนายน 2563 เพื่อสนับสนุนการจัดทำขาเทียมให้กับคนพิการขาขาดที่ยากไร้ โดยไม่คิดมูลค่า ให้สามารถประกอบอาชีพเลี้ยงตัวเองและครอบครัว และสามารถใช้ชีวิตอยู่ได้เป็นปกติในสังคม



3. โครงการสนับสนุนอาหาร การรักษาพยาบาลช้างเจ็บป่วยและสัตว์อื่นๆ

มูลนิธิอนุรักษ์ช้างและสิ่งแวดล้อม ตำบลกีดช้าง อำเภอแม่แตง จังหวัดเชียงใหม่ เป็นองค์กรไม่แสวงหาผลกำไร ดำเนินงานเพื่อการอนุรักษ์และปกป้องช้างผ่านการศึกษา และวิจัยความเป็นอยู่ของช้าง ให้การดูแลและให้ความช่วยเหลือช้างที่เจ็บป่วย ช้างแก่ ช้างพิการ และสัตว์อื่นๆ รวมถึงรณรงค์ส่งเสริมให้คนรุ่นใหม่เห็นความสำคัญเรื่องช้างและสิ่งแวดล้อมมากยิ่งขึ้น

มูลนิธิสุทธิดรณ อยุธยา ได้มอบเงินบริจาค จำนวน 1,000,000 บาท ให้กับมูลนิธิอนุรักษ์ช้างและสิ่งแวดล้อม จังหวัดเชียงใหม่ โดยมีคุณแสงเดือน ชัยเลิศ ประธานมูลนิธิอนุรักษ์ช้างฯ เป็นผู้รับมอบ ในวันที่ 26 มิถุนายน 2563 เพื่อสนับสนุนค่าอาหาร ยารักษาโรค และการรักษาพยาบาลช้างและสัตว์อื่นๆ ที่เจ็บป่วย ผ่านการดำเนินงานของคลินิกชุมชนและโครงการรพพยาบาลสัตว์เคลื่อนที่ โดยปัจจุบัน มีช้างที่อยู่ในความดูแลกว่า 100 เชือก และ 70 เปอร์เซนต์เป็นช้างแก่ ช้างพิการ ที่ต้องดูแลเป็นพิเศษ นอกจากนี้ ยังมีสัตว์อื่นๆ อีกมากกว่า 4,000 ชีวิต ที่อยู่ในความดูแล อาทิ สุนัข แมว โค กระบือ หมูป่า กระต่าย ม้า แพะ เป็นต้น อีกทั้งยังส่งเสริมการปลูกพืชอาหารช้าง สร้างธนาคารอาหารช้าง (Food Bank for Elephants) ให้ชาวบ้าน รวมถึงฝึกอบรมสหวิชาชีพให้ความรู้ช้างและครอบครัวคนเลี้ยงช้างทั่วประเทศ



4. โครงการมอบข้าวสารอินทรีย์เพื่อดูแลสุนัขพิการทุพพลภาพ

มูลนิธิบ้านสงเคราะห์สัตว์พิการ (ในความอุปถัมภ์ของหลวงตามหาบัว ญาณสัมปันโน) อำเภอปากเกร็ด จังหวัดนนทบุรี มีวัตถุประสงค์การดำเนินงานช่วยเหลือสัตว์พิการทุพพลภาพที่ถูกทอดทิ้ง ซึ่งปัจจุบันมีจำนวนเพิ่มมากขึ้นอย่างรวดเร็ว ทำให้สุนัขพิการทุพพลภาพอยู่กันอย่างแออัด ส่งผลให้อาหารมีไม่เพียงพอ สุขภาพสัตว์ไม่แข็งแรง

มูลนิธิสุทธิดันต์ อยู่วิทยา ได้มอบข้าวสารอินทรีย์ให้กับมูลนิธิบ้านสงเคราะห์สัตว์พิการฯ มาอย่างต่อเนื่องกว่า 3 ปี เพื่อใช้เป็นอาหารในการดูแลสุนัขพิการทุพพลภาพที่ต้องการความช่วยเหลือตามความจำเป็นอย่างเหมาะสม โดยในปี 2563 มอบข้าวสารอินทรีย์ จำนวน 6,000 กิโลกรัม เพื่อให้มีข้าวที่เพียงพอต่อจำนวนสุนัขพิการทุพพลภาพ ซึ่งจะทำให้สุนัขกลับมามีความสุขที่แข็งแรง อีกทั้ง ยังช่วยแบ่งเบาภาระค่าใช้จ่ายเกี่ยวกับอาหารให้กับมูลนิธิบ้านสงเคราะห์สัตว์พิการฯ อีกด้วย



5. โครงการช่วยเหลือผู้ได้รับผลกระทบจากโรคติดเชื้อไวรัสโควิด-19

โรคติดเชื้อไวรัสโควิด-19 นับเป็นปัญหาวิกฤติที่สร้างผลกระทบต่อคนทั่วโลก และในประเทศไทยเองก็ได้รับผลกระทบเป็นอย่างมากเช่นกัน เพราะโรคระบาดที่เกิดขึ้น ส่งผลต่อสุขภาพระบบสาธารณสุข และระบบเศรษฐกิจอย่างต่อเนื่องเป็นระยะเวลานาน การช่วยเหลืออย่างทันเหตุการณ์และทั่วถึง จะทำให้เกิดความพร้อมในการป้องกัน ดูแล และรักษา ซึ่งเป็นเรื่องสำคัญอย่างมากในการลดโอกาสการแพร่กระจายของโรคระบาด

มูลนิธิสุทธิดันต์ อยู่วิทยา ได้ดำเนินโครงการช่วยเหลือผู้ได้รับผลกระทบจากโรคติดเชื้อไวรัสโควิด-19 ด้วยการสนับสนุนเครื่องมือทางการแพทย์ และชุดเวชภัณฑ์ทางการแพทย์ ให้กับโรงพยาบาลประจำจังหวัด โรงพยาบาลท้องถิ่น สำนักงานสาธารณสุข วัด โรงเรียน ชุมชน และหน่วยงานสถานสงเคราะห์ต่างๆ ดังนี้

5.1 เครื่องมือทางการแพทย์

มูลนิธิสุทธิดันต์ อยู่วิทยา มอบเครื่องมือทางการแพทย์ จำนวน 10 รายการ มูลค่า 15,865,000 บาท ให้กับโรงพยาบาลราชวิถี โดยมีนายแพทย์สุกรม ชีเจริญ รองผู้อำนวยการด้านการแพทย์ เป็นผู้รับมอบ ในวันที่ 29 พฤษภาคม 2563 เพื่อใช้สำหรับให้บริการรักษาพยาบาลผู้ป่วยที่ติดเชื้อไวรัสโควิด-19



- 1) เครื่องช่วยหายใจสำหรับผู้ป่วยหนัก (ICU Ventilator) รุ่น G5 จำนวน 5 เครื่อง
- 2) เครื่องช่วยหายใจชนิดเคลื่อนย้าย (Transport Ventilator) รุ่น Trilogy EVO จำนวน 3 เครื่อง
- 3) เครื่องเฝ้าระวังและติดตามสัญญาณชีพผู้ป่วย (Beside Monitor/Patient Monitor) รุ่น SVM-7600 จำนวน 5 เครื่อง
- 4) เครื่องพ่นยา (Aerogen) รุ่น Aeroneb Pro จำนวน 6 เครื่อง
- 5) ท่อสำหรับเครื่องช่วยหายใจผู้ป่วยหนัก (ICU Ventilator รุ่น G5) จำนวน 2,500 ชุด
- 6) ท่อสำหรับเครื่องช่วยหายใจชนิดเคลื่อนย้าย (Transport Ventilator รุ่น Trilogy EVO) จำนวน 300 ชุด
- 7) ท่อสำหรับเครื่องช่วยหายใจชนิดอัตราการไหลสูง (High Flow Oxygen Therapy Device รุ่น Airvo2) จำนวน 300 ชุด
- 8) ท่อสำหรับเครื่องช่วยหายใจชนิดแรงดันบวกสองระดับ (Bi-level Positive Airway Pressure รุ่น BiPAP A40) จำนวน 300 ชุด
- 9) ตัวกรองเชื้อโรค (Humid-Vent Filter Compact Straight) จำนวน 3,000 ชิ้น

5.2 ชุดเวชภัณฑ์ทางการแพทย์

5.2.1 โรงพยาบาลท้องถิ่นและสำนักงานสาธารณสุข ในพื้นที่ 9 จังหวัด ประกอบด้วย จังหวัดสุพรรณบุรี นครปฐม สมุทรสาคร ขอนแก่น เลย สงขลา ชุมพร สตูล และนราธิวาส รวมทั้งสิ้น 13 แห่ง

- 1) โรงพยาบาลอุ้มทอง จังหวัดสุพรรณบุรี
- 2) โรงพยาบาลดอนตูม จังหวัดนครปฐม
- 3) โรงพยาบาลบางเลน จังหวัดนครปฐม
- 4) โรงพยาบาลห้วยพลู จังหวัดนครปฐม
- 5) โรงพยาบาลนครชัยศรี จังหวัดนครปฐม
- 6) โรงพยาบาลหลวงพ่อเป็น จังหวัดนครปฐม
- 7) โรงพยาบาลบ้านแพ้ว จังหวัดสมุทรสาคร
- 8) โรงพยาบาลพล จังหวัดขอนแก่น
- 9) โรงพยาบาลนาด้วง จังหวัดเลย
- 10) สำนักงานสาธารณสุข จังหวัดสงขลา
- 11) สำนักงานสาธารณสุข จังหวัดชุมพร
- 12) สำนักงานสาธารณสุข จังหวัดสตูล
- 13) สำนักงานสาธารณสุข จังหวัดนราธิวาส



โดยมอบชุดเวชภัณฑ์ทางการแพทย์ประกอบด้วย หน้ากาก N95 จำนวนทั้งสิ้น 600 ชิ้น หน้ากากอนามัย จำนวนทั้งสิ้น 2,700 ชิ้น แอลกอฮอล์เจล จำนวนทั้งสิ้น 960 หลอด เครื่องเทอร์โมสแกน จำนวนทั้งสิ้น 19 อัน ชุด PPE จำนวนทั้งสิ้น 1,370 ชุด เอทิลแอลกอฮอล์ 95% จำนวนทั้งสิ้น 2,300 ลิตร ถุงมือ Nitrite จำนวนทั้งสิ้น 32 กล่อง ถุงขา Leg cover จำนวนทั้งสิ้น 3,650 คู่ Face shield จำนวนทั้งสิ้น 100 ชิ้น และข้าวสาร จำนวนทั้งสิ้น 120 กิโลกรัม

5.2.2 พุทธศาสนสถาน ในพื้นที่ อำเภอพุทธมณฑล อำเภอบางเลน และอำเภอนครชัยศรี จังหวัดนครปฐม จำนวน 34 แห่ง

- | | |
|-------------------------|------------------------------|
| 1) วัดพระอมรพิสัย | 18) วัดบางพระ |
| 2) วัดเวฬุวนาราม | 19) วัดกลางบางพระ |
| 3) วัดบางเลน | 20) วัดห้วยพลู |
| 4) วัดรางกำหยาด | 21) วัดศาลวัน |
| 5) วัดรางกระทุ่ม | 22) วัดเทพนิมิต |
| 6) วัดคลองเสมียนตรา | 23) วัดมะเกลือ |
| 7) วัดสุขวัฒนาราม | 24) วัดนราภิรมย์ |
| 8) วัดบางปลา | 25) วัดลำพญา |
| 9) วัดเกาะแรด | 26) วัดบางภาษี |
| 10) วัดศรีประชาวัฒนาราม | 27) วัดเกษมสุริย์มโน |
| 11) วัดลานแหลม | 28) วัดบางไผ่นารถ |
| 12) วัดพิศาลโพธิญาณ | 29) วัดไผ่สามคำตั้ง |
| 13) วัดละมุด | 30) วัดไผ่จระเข้ |
| 14) วัดใหม่สุคนธาราม | 31) วัดใหม่อุ้มทอง |
| 15) วัดศรีมหาโพธิ์ | 32) วัดบัวปากท่า (สามขา) |
| 16) วัดทุ่งน้อย | 33) วัดนิลเพชร |
| 17) วัดป่าศรีถาวร | 34) วัดโพธิ์ราษฎร์ศรัทธาธรรม |

โดยมอบชุดเวชภัณฑ์ทางการแพทย์ประกอบด้วย หน้ากากอนามัย จำนวนทั้งสิ้น 2,200 ชิ้น และแอลกอฮอล์เจล จำนวนทั้งสิ้น 800 หลอด ให้กับพระสงฆ์ จำนวนทั้งสิ้น 452 รูป



5.2.3 หน่วยงานสถานสงเคราะห์ ในพื้นที่ 3 จังหวัด ประกอบด้วย จังหวัดนครปฐม นนทบุรี และกรุงเทพมหานคร รวมทั้งสิ้น 19 แห่ง

- 1) มูลนิธิมิตรมวลเด็ก (เด็กกำพร้า)
- 2) มูลนิธิบ้านนกขมิ้น
- 3) ศูนย์แรกรับเด็กและเยาวชนชายบ้านเมตตา
- 4) ศูนย์พัฒนาการจัดสวัสดิการสังคมผู้สูงอายุ บ้านบางแค
- 5) บ้านพักคนชราสำหรับมุสลิม (มูลนิธิเพื่อคุณธรรม)
- 6) ศูนย์ฝึกและอบรมเด็กและเยาวชนชายสิรินธร
- 7) ศูนย์ฝึกและอบรมเด็กและเยาวชนชายบ้านกาญจนาภิเษก
- 8) ศูนย์ฝึกและอบรมเด็กและเยาวชนชายบ้านมุขิดา
- 9) ศูนย์ฝึกและอบรมเด็กและเยาวชนชายบ้านอุเบกขา
- 10) ศูนย์ฝึกและอบรมเด็กและเยาวชนหญิงบ้านปรานี

- 11) สถานสงเคราะห์คนชราเฉลิมราชกุมารี (หลวงพ่เป็นอุปถัมภ์)
- 12) สถานสงเคราะห์คนชรานครปฐม
- 13) สถานพินิจและคุ้มครองเด็กและเยาวชน จังหวัดนครปฐม
- 14) สถานคุ้มครองและพัฒนาคนพิการบ้านราชาวดี (ชาย) จังหวัดนนทบุรี
- 15) สถานแรกรับเด็กชายบ้านปากเกร็ด
- 16) สถานสงเคราะห์เด็กชายบ้านปากเกร็ด
- 17) สถานคุ้มครองและพัฒนาคนพิการบ้านราชาวดี (หญิง) จังหวัดนนทบุรี
- 18) สถานสงเคราะห์เด็กอ่อนด้านสมองและปัญญาบ้านเฟื่องฟ้า
- 19) สถานคุ้มครองและพัฒนาคนพิการบ้านนนทภูมิ จังหวัดนนทบุรี

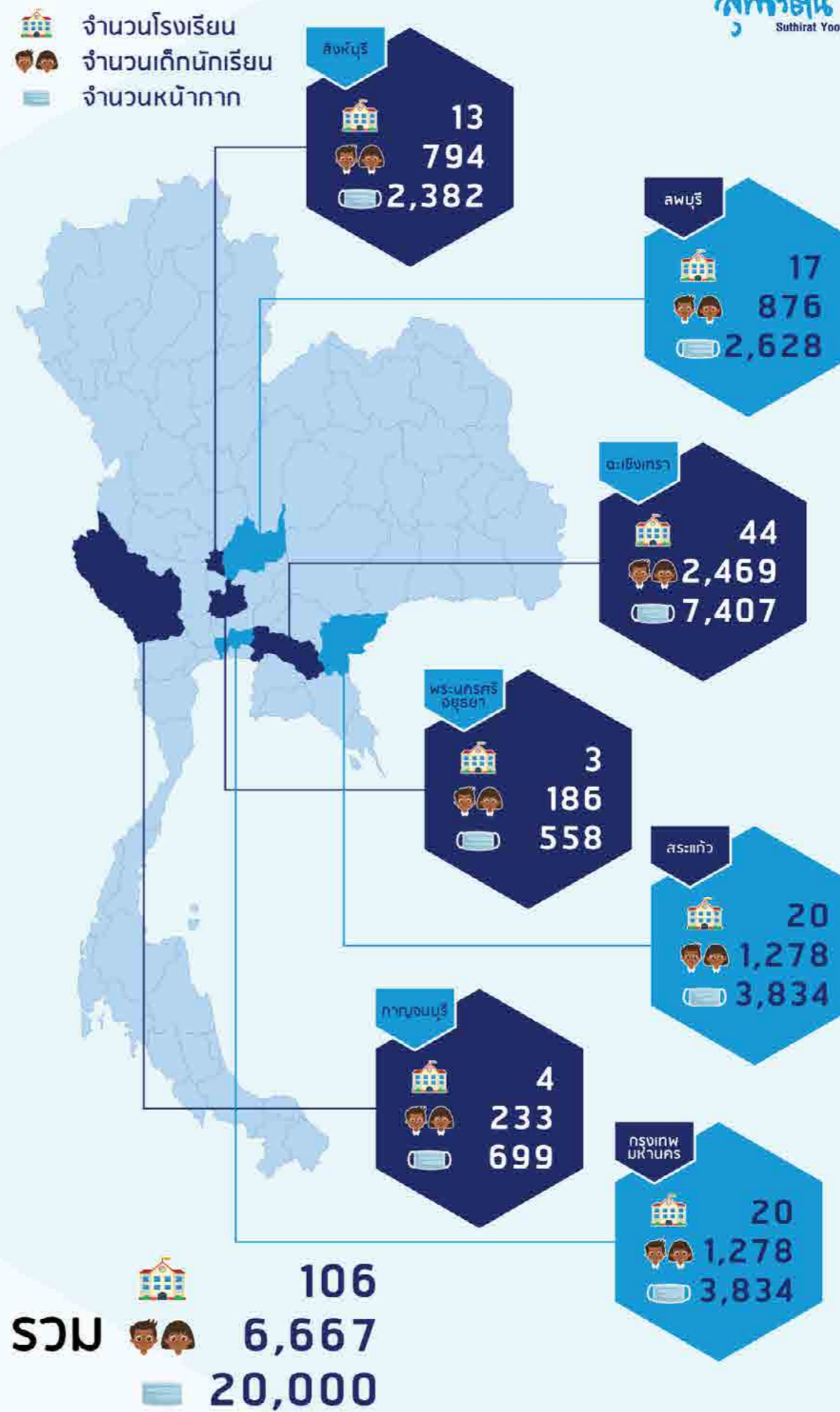
โดยมอบชุดเวชภัณฑ์ทางการแพทย์ประกอบด้วย หน้ากากอนามัย จำนวนทั้งสิ้น 5,520 ชิ้น และแอลกอฮอล์เจล จำนวนทั้งสิ้น 4,638 หลอด



5.2.4 มูลนิธิ ซี.ซี.เอฟ. เพื่อเด็กและเยาวชน ในพระราชูปถัมภ์สมเด็จพระรัตนราชสุดาฯ สยามบรมราชกุมารี

มอบหน้ากากอนามัย ให้กับโรงเรียน ในพื้นที่ 7 จังหวัด ประกอบด้วย จังหวัดสิงห์บุรี ลพบุรี ฉะเชิงเทรา พระนครศรีอยุธยา สระแก้ว กาญจนบุรี และกรุงเทพมหานคร รวมทั้งสิ้น 106 โรงเรียน

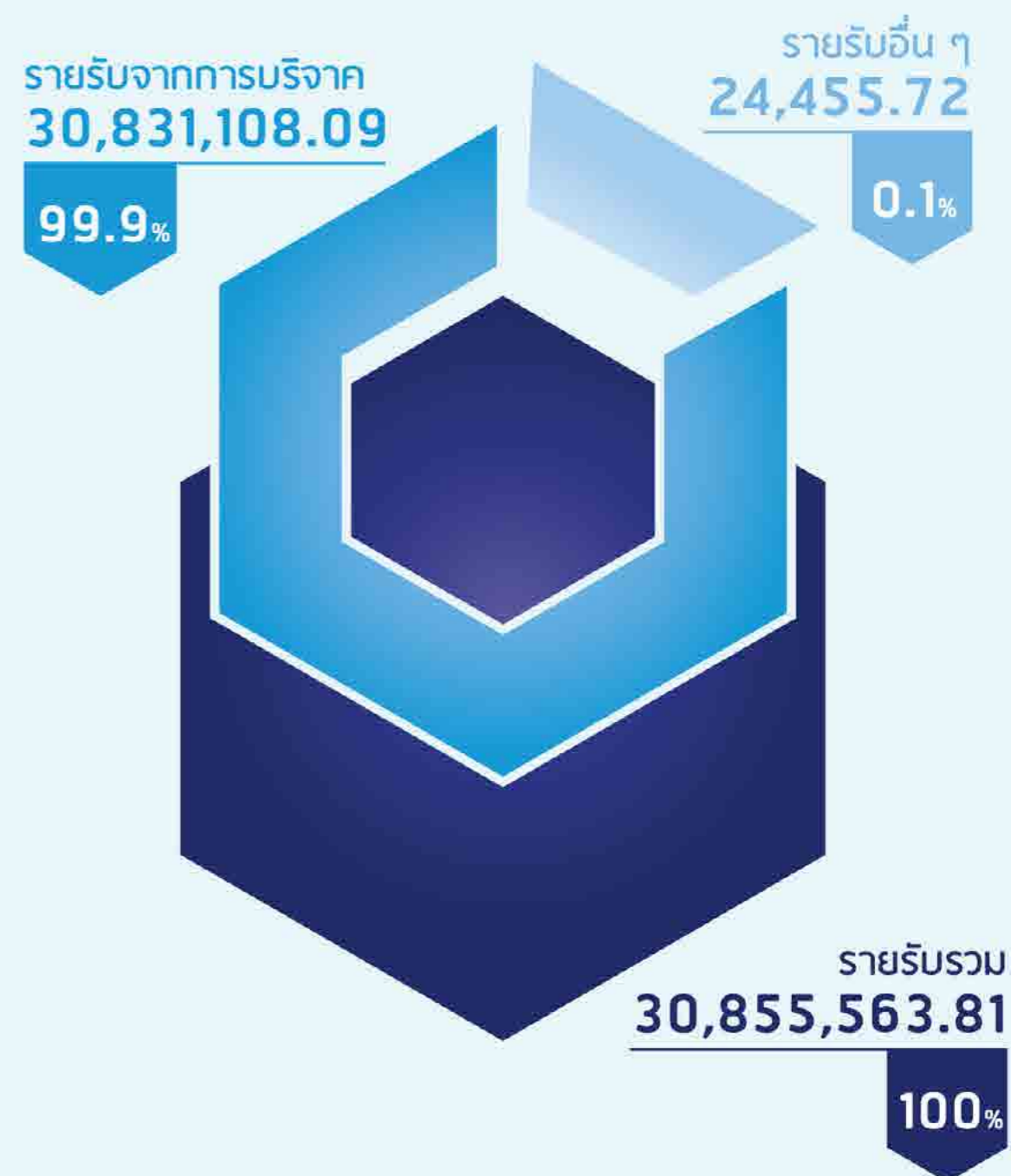
โดยมอบหน้ากากอนามัย จำนวนทั้งสิ้น 20,000 ชิ้น ให้กับนักเรียน จำนวนทั้งสิ้น 6,667 คน



รายงานการเงิน

สรุปรายงานการเงิน แสดงรายรับ ค่าใช้จ่ายการบริจาค และค่าใช้จ่าย
การดำเนินงานโครงการ/กิจกรรม ภายใต้การดำเนินงานของมูลนิธิสุนทรียะ
อยู่วิทยา ประจำปี 2563

รายรับ (บาท)



รายจ่าย (บาท)

รายจ่ายรวม
32,627,711.58

100%

รายจ่ายเพื่อการดำเนินงานโครงการ
3,067,907.77

9.3%

รายจ่ายเพื่อการบริจาค
29,559,803.81

ด้านชุมชนและสิ่งแวดล้อม

1,470,436.72

4.5%

ด้านเกษตรวิถีธรรมชาติ

1,053,387.09

3.2%

ด้านสร้างความร่วมมือ
กับหน่วยงาน

14,210,573.78

43.6%

ด้านศิลปวัฒนธรรม

7,005,153.50

21.5%

ด้านการศึกษา

1,000,350.00

3.1%

ด้านการบริจาค
เพื่อประโยชน์สาธารณะ

4,819,902.72

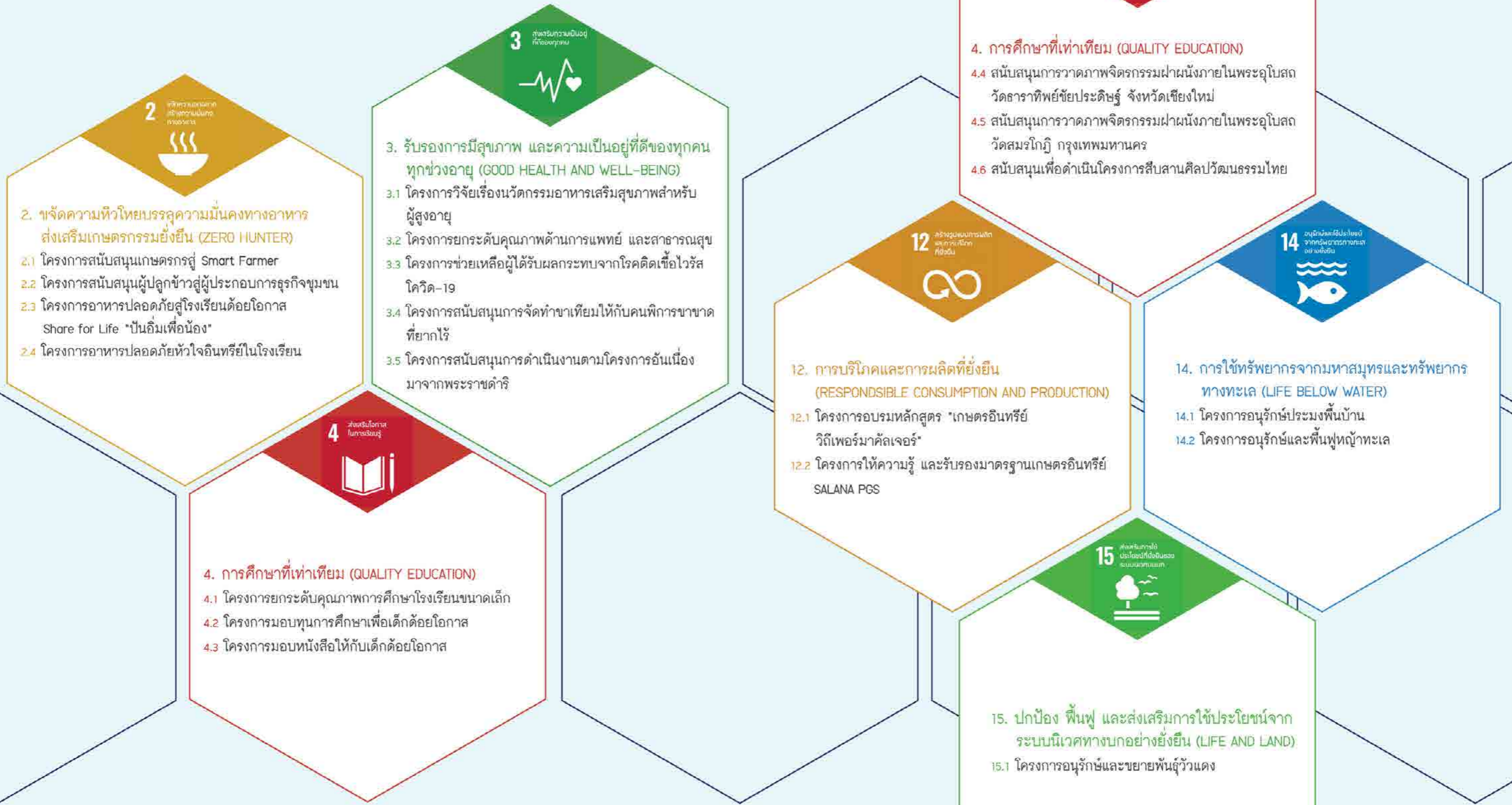
14.8%

การสนับสนุนเป้าหมายการพัฒนาที่ยั่งยืน ของสหประชาชาติ

มูลนิธิสุทธีรัตน์ อยู่วิทยา ดำเนินโครงการที่มีความสอดคล้องกับ
เป้าหมายการพัฒนาที่ยั่งยืน (Sustainable Development Goals : SDGs)
ของสหประชาชาติ (United Nations : UN) ในปี 2563 จำนวน 6 เป้าหมาย
รวม 21 โครงการ



การสนับสนุนเป้าหมายการพัฒนาที่ยั่งยืนของสหประชาชาติ



ช่องทางการบริจาค

ช่องทางที่ 1 : e-Donation มูลนิธิสุทธิธรรม อยุ่วิทยา



บริจาคผ่านระบบบริจาคอิเล็กทรอนิกส์ (e-Donation)
สามารถลดหย่อนภาษีได้โดยอัตโนมัติ

ผู้บริจาคสามารถตรวจสอบข้อมูลหลังบริจาคแล้ว 2 วันทำการได้ที่ www.rd.go.th
โดยใช้รหัสผ่านเทียบกับการยื่นแบบแสดงรายการภาษีเงินได้ผ่านอินเทอร์เน็ต

ช่องทางที่ 2 : บัญชีธนาคาร



บริจาคผ่านบัญชีธนาคาร สามารถลดหย่อนภาษีได้

โดยแจ้งรายละเอียดผู้บริจาค ประกอบด้วย (1) ชื่อ – สกุล
(2) หมายเลขบัตรประชาชน (3) ที่อยู่ตามบัตรประชาชน
(4) เบอร์โทรศัพท์ (5) ที่อยู่สำหรับจัดส่งหลักฐานการบริจาค (6) ส่งสลิปการโอน
และส่งข้อมูลดังกล่าวมาที่



ภาคผนวก คำนิยามศัพท์เฉพาะ

คำนิยามศัพท์เฉพาะ คือ การให้ความหมายคำเฉพาะที่ใช้ในการดำเนินโครงการของมูลนิธิสุทธิธรรม อยุ่วิทยา ประจำปี 2563

การรับรองแบบมีส่วนร่วม (Participatory Guarantee Systems : PGS)

หมายถึง ระบบการรับรองมาตรฐานเกษตรอินทรีย์รูปแบบหนึ่ง ซึ่งเป็นระบบประกันคุณภาพภายในระดับท้องถิ่นที่เป็นการรับรองโดยองค์กรผู้ผลิตเอง แต่บางกรณีอาจเป็นการรับรองโดยผู้ซื้อผลผลิตจากเกษตรกรหรือรับรองโดยผู้มีส่วนเกี่ยวข้องอื่นๆ ซึ่งไม่ใช้การตรวจรับรองโดยหน่วยงานอิสระ (Third party) และไม่มีค่าใช้จ่ายในการรับรอง

ข้าวอินทรีย์ (Organic Rice)

หมายถึง ข้าวที่ได้จากการเพาะปลูกแบบเกษตรอินทรีย์ ซึ่งให้ความสำคัญกับดิน ระบบนิเวศ และความหลากหลายทางชีวภาพ ด้วยวิธีการเพาะปลูกที่ "ไม่ใช้สารเคมีหรือสารสังเคราะห์ต่างๆ" ในทุกขั้นตอนการผลิต รวมถึงการเก็บรักษาผลผลิต เช่น ไม่ใช้ปุ๋ยเคมี สารควบคุมการเจริญเติบโต สารป้องกันกำจัดวัชพืชและแมลง เป็นต้น

การจัดการระบบควบคุมภายใน (Internal Control System : ICS)

หมายถึง ระบบการตรวจสอบ การควบคุมคุณภาพ และการบันทึกการผลิตในระบบเกษตรอินทรีย์ภายในกลุ่มของเกษตรกร เพื่อให้การผลิตเป็นไปตามข้อกำหนดและหลักเกณฑ์ของมาตรฐานเกษตรอินทรีย์

DLD Organic Thailand (มาตรฐานปศุสัตว์อินทรีย์ประเทศไทย)

หมายถึง มาตรฐานปศุสัตว์อินทรีย์ของกรมปศุสัตว์ ในเรื่องการจัดการการผลิตปศุสัตว์ให้เป็นไปตามความต้องการทางสวัสดิภาพ และพฤติกรรมสัตว์ ส่งเสริมให้สัตว์มีสุขภาพดี เน้นการป้องกันโรคโดยการจัดการฟาร์มที่ดี ทำให้สัตว์เกิดความเครียดน้อยที่สุด หลีกเลี่ยงการใช้ยาและสารเคมี

มาตรฐานเกษตรอินทรีย์สากล (IFOAM)

หมายถึง ระบบที่พัฒนาขึ้นโดยสหพันธ์เกษตรอินทรีย์นานาชาติ เพื่อให้บริการรับรองระบบงานแก่หน่วยตรวจรับรองเกษตรอินทรีย์ต่างๆ ทั่วโลก โดย มกท. (มาตรฐานเกษตรอินทรีย์แห่งประเทศไทย) เป็นหน่วยงานของไทย ที่รับรองผลิตภัณฑ์ออร์แกนิก เรียกว่า Certified organic ซึ่งเป็นสมาชิกของ IFOAM (International Federation of Organic Agriculture Movements) หรือ สหพันธ์เกษตรอินทรีย์นานาชาติ เป็นการรับรองเกษตรอินทรีย์ในขอบข่าย เกี่ยวกับการผลิตพืช การเก็บผลผลิตจากธรรมชาติ การเพาะเลี้ยงสัตว์น้ำ การเลี้ยงสัตว์ การจัดการผลผลิต การแปรรูป และปัจจัยการผลิตเพื่อการค้า ฯลฯ โดยมีค่าใช้จ่ายในการรับรองตามที่ผู้ให้การรับรองกำหนด

เพอร์มาคัลเจอร์ (Permaculture)

หมายถึง แนวคิดการออกแบบพื้นที่ที่ให้ความสำคัญเรื่องความหลากหลาย ความมั่นคงและระบบนิเวศสิ่งแวดล้อม โดยคำนึงถึงผลผลิตที่เป็นอาหาร พลังงาน ที่อยู่อาศัย การหมุนเวียนทรัพยากรธรรมชาติและทรัพยากรต่างๆ ภายในฟาร์ม ซึ่งจำเป็นต้องการใช้ชีวิตให้เกิดความยั่งยืน

แอนโทไซยานิน (Anthocyanin)

หมายถึง สารที่พืชผลิตขึ้นตามธรรมชาติที่ให้สีแดง ม่วง และน้ำเงิน ซึ่งมีอยู่ในผัก ผลไม้ และธัญพืช เช่น ข้าวสีม่วงดำ เป็นต้น เป็นสารที่ละลายในน้ำได้ดี และมีฤทธิ์ต้านอนุมูลอิสระ



www.suthiratfoundation.or.th

51/3 หมู่ 4 ตำบลคลองโยง อำเภอพุทธมณฑล จังหวัดนครปฐม 73170

 0982499143  syf2546  มูลนิธิสุทธีรัตน์ อยู่วิถยา